



## Contenido

Editorial (página 1)

### Artículos:

- Jóvenes y adultos mayores en Lima Metropolitana (páginas 2, 3 y 4)
- Caso de San Martín de Porres: Acciones municipales orientadas a los jóvenes y adultos mayores (página 4)

## Equipo OSEL Lima Norte

**Coordinador**  
Guido Maggi

**Equipo Técnico**  
Rocío Huaranga  
Katherine Ontón  
Cecilia Félix

**Colaboración OAT**  
Santiago Torres

**Sistema de Información Geográfica y Cartografía:**  
Davies Tantas

**Relaciones Públicas**  
Mercedes Zaldívar

**Revisión Técnica:**  
Blanca Nuñez  
Walter Quispe

**Monitoras**  
Aydeé Pari  
Natalia Cabrera  
Doris Alvites

## Contactos

Dirección: Esq. Galileo y Globo Terráqueo  
S/N 2.º piso.  
Urbanización Sol de Oro  
Los Olivos, Lima, Perú  
Teléfono: (01) 533 7515, anexo: 127  
osel@ucss.edu.pe  
www.ucss.edu.pe/osel

Hecho el Depósito Legal en la Biblioteca  
Nacional del Perú N.º 2009-15179

Impreso en Llamkay S.A.C.  
RUC. 20492259897  
Dirección: Esq. Constelaciones y Sol de Oro, Los  
Olivos, Lima 39, Perú.

## Editorial

La economía peruana ha venido creciendo favorablemente a lo largo de los últimos años, a pesar incluso de la crisis económica internacional del 2009 -en el cual se registró una tasa de crecimiento de 0,9% del PBI-. Sin embargo, dicho crecimiento permitió la disminución de la pobreza (memoria anual 2012 del BCRP). Además, es un país que ha resistido mejor los efectos de la crisis internacional, reflejándose en los resultados del Estudio Económico de la Comisión Económica Para América Latina y el Caribe (CEPAL) del 2013, en el cual se muestra la reducción del subempleo, así como el incremento del empleo en los últimos años.

Sin embargo, debido a la desigualdad de la distribución de los bienes, existen segmentos de la población que muestran vulnerabilidad social, definida por CEPAL como la parte de la población que están en la exposición a riesgos, sumado a la incapacidad para enfrentarlos y adaptarse activamente, como es el caso de los jóvenes y adultos mayores.

Por este motivo, el presente boletín tiene como objetivo principal mostrar y analizar la realidad socioeconómica de los jóvenes y adultos mayores en el mercado laboral de Lima Metropolitana.

Como fuentes de información estadística se tienen: la Encuesta Nacional de Hogares sobre Condición de Vida y Pobreza de los años 2007 y 2012, así como los Censos Nacionales de Población y Vivienda de los años 1993 y 2007, elaborados por el Instituto Nacional de Estadística e Informática (INEI).

Asimismo, para conocer las acciones relevantes tomadas por los gobiernos locales con relación en temas de promoción del empleo y/o seguridad social, se logró realizar una entrevista en Lima Norte a los responsables de los servicios sociales de la Municipalidad de San Martín de Porres.

Finalmente, a través de este material, se espera contribuir a la toma de decisiones de los responsables de las municipalidades tanto en la zona geográfica de intervención del OSEL Lima Norte como en Lima Metropolitana.

Guido Maggi  
Coordinador OSEL LN  
gmaggi@ucss.edu.pe

## Jóvenes y adultos mayores en Lima Metropolitana

En los últimos años, Perú ha sido uno de los países con mayor tasa de crecimiento en América Latina al ocupar el tercer lugar con una tasa promedio que supera el 6,0%, según el Estudio Económico para América Latina y el Caribe (CEPAL, 2013). Sin embargo, sus principales medidas de desigualdad no hacen sino relevar la heterogeneidad de las condiciones de vida y acceso al bienestar por parte de su población<sup>1</sup>, haciéndose más evidente en los jóvenes y adultos mayores. Por ello, en el presente boletín, se buscará presentar la situación actual de estos dos grupos para que sirva como instrumento a las autoridades en la toma de decisiones e iniciativas que buscan realizar posteriormente.

Según los datos de los Censos Nacionales de Población y Vivienda de los años 1993 y 2007, se puede observar la tendencia de la población tanto del adulto mayor como juvenil. En 1993, el 7,0% de la población nacional estaba representada por el adulto mayor incrementándose para el 2007 a 9,1%. Para el caso de Lima Metropolitana esta población se incrementó en 2,5% de 1993 al 2007, es decir, de 7,1% pasó a ser 9,6%. En cuanto a los jóvenes la tendencia fue inversa, ya que en el año 1993, el 28,6% del total de la población estaba representado por este grupo. Sin embargo, para el 2007 disminuyó a 27,6%. En Lima Metropolitana, los porcentajes son similares, debido a que en esta zona geográfica se concentra más del 30,0% de la población nacional.

datos de la Encuesta Nacional de Hogares del 2012 (ENAH 2012) más de 120 000 adultos mayores se han insertado en dicho mercado en comparación al 2007, lo cual hace intuir que, por necesidades económicas, estas personas buscan generar sus propios ingresos insertándose así en el mercado laboral, cuando en realidad deberían llevar una vida más tranquila debido a sus condiciones (ver Cuadro 1).

**CUADRO 1**  
**LIMA METROPOLITANA: JÓVENES Y ADULTOS MAYORES SEGÚN CONDICIÓN DE ACTIVIDAD E INDICADORES LABORALES, 2007 Y 2012**

	2007		2012	
	Jóvenes	Adultos mayores	Jóvenes	Adultos mayores
<b>PEA 1/</b>	1 587 224	304 965	1 686 285	413 829
Ocupada	1 410 727	288 812	1 520 065	409 416
Desocupada	176 497	16 153	166 220	4 413
Inactivos	815 416	497 879	856 088	562 580
<b>Total</b>	<b>2 402 640</b>	<b>802 844</b>	<b>2 542 373</b>	<b>976 409</b>
Tasa de actividad 2/	66,1	38,0	66,3	42,4
Tasa de desempleo 3/	11,1	5,3	9,9	1,1
Ingresos laborales 4/	614,4	590,3	905,8	796,2

1/ Población Económicamente Activa conformada por personas ocupadas y desocupadas.  
2/ Mide la participación de la población en edad de trabajar (PET). Se calcula como PEA/PET.  
3/ Indica la proporción de la oferta laboral que está desempleada.  
4/ Se considera las medianas de la distribución de los ingresos.  
Fuente: Encuesta Nacional de Hogares sobre Condición de Vida y Pobreza, 2007-2012  
Elaboración: OSEL Lima Norte

Para el caso de los jóvenes, el total de ocupados se incrementó del 2007 al 2012, lo cual es un indicador de que en los últimos años, en Lima Metropolitana, más jóvenes se han insertado al mercado laboral. Sin embargo, no se puede afirmar que cuenten con un empleo adecuado.

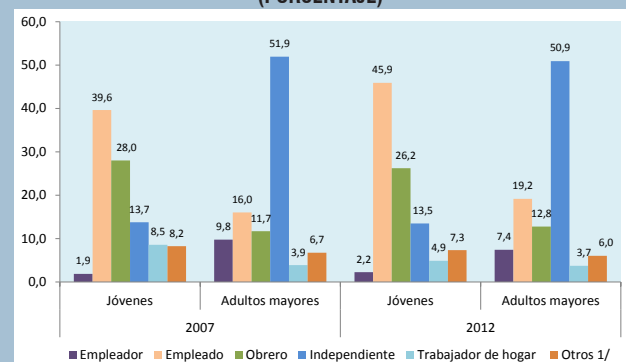
### Tasa de desempleo

Otro indicador generado a partir de los datos de la ENAHO, realizado por el INEI, es la tasa de desempleo del 2007 y 2012. Como se observa en el Cuadro 1, para el primer año de análisis, los jóvenes alcanzaron una tasa de desempleo de 11,1%, reduciéndose a 9,9% en el 2012. En cuanto a la población del adulto mayor, los datos reflejan que para el 2007 el 5,3% de ellos estuvo desempleado. Sin embargo, para el 2012, dicha tasa tuvo una disminución que llegó a 1,1%.

### Categoría ocupacional

En cuanto a la categoría ocupacional de ambos grupos vulnerables, en el Gráfico 2 se observa que la gran mayoría de la población del adulto mayor se desempeña como trabajador independiente. En cambio, en la población juvenil, los datos mostraron una mayor concentración en las ocupaciones de empleados y obreros.

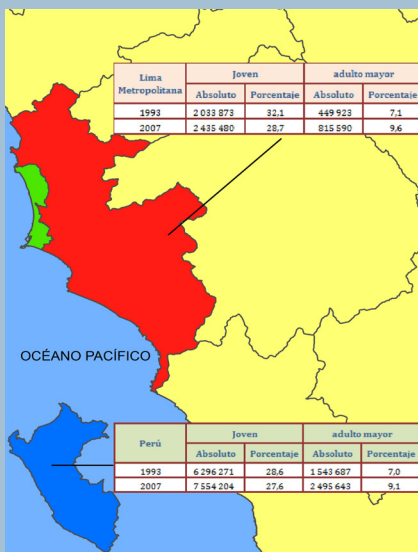
**GRÁFICO 2**  
**LIMA METROPOLITANA: JÓVENES Y ADULTOS MAYORES SEGÚN CATEGORÍA OCUPACIONAL, 2007 Y 2012 (PORCENTAJE)**



Fuente: Encuesta Nacional de Hogares sobre Condición de Vida y Pobreza, 2007 y 2012  
Elaboración: OSEL Lima Norte

**GRÁFICO 1**

**PERÚ Y LIMA METROPOLITANA: JÓVENES Y ADULTOS MAYORES, 1993 Y 2007**



Fuente: INEI. Censos Nacionales de Población y Vivienda 1993 - 2007  
Elaboración: OSEL Lima Norte

### Nivel educativo y sexo

En los resultados censales del 2007, se evidencia que la población femenina es superior a la masculina, esto se hace más notorio en la población de 60 años a más, ya que la diferencia entre mujeres y hombres es del 6,0%. En el caso de la población juvenil, la diferencia es de 2,0% al superar en ambos casos el sexo femenino.

En cuanto al nivel educativo de estos grupos vulnerables, según los resultados del Censo Nacional de la Población y Vivienda 2007, más de las dos terceras partes de la población del adulto mayor tiene como máximo un nivel básico en su educación, mientras que solo la tercera parte cuenta con un nivel superior. Para el caso de los jóvenes, el 60,0% cuenta con un nivel básico y el 40,0% con nivel superior.

### Condición de actividad e indicadores laborales

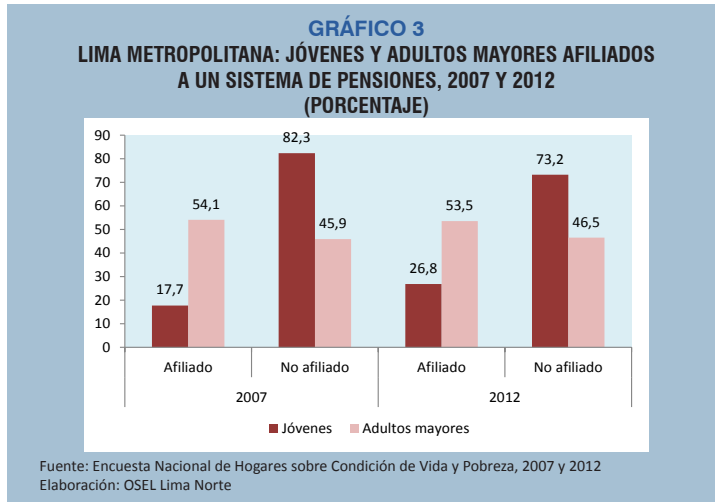
Si se analiza la participación de estos grupos vulnerables en el mercado laboral, se observan resultados no favorables para el adulto mayor, debido a que según los

<sup>1</sup> El coeficiente de Gini según el Censo de Población y Vivienda del 2007 fue de 0,42.

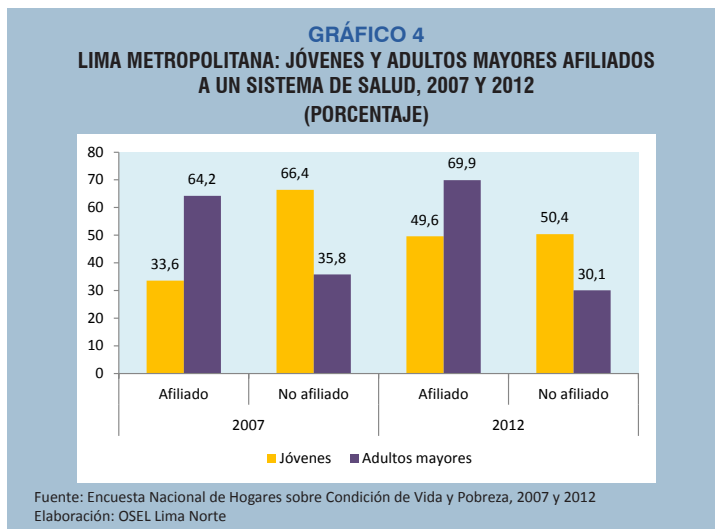


### Seguridad Social

Con relación a seguridad social, en los datos de la ENAHO 2007 y 2012 se evidenció que, por lo menos, más de la mitad de la población de adultos mayores contaban con un sistema de pensiones. Sin embargo, en la población juvenil esta proporción es menor, ya que solo el 17,7% (2007) y el 26,8% (2012) de los jóvenes se encontraban afiliados al sistema de pensiones (ver Gráfico 3).



Asimismo, en el Gráfico 4 se observa que la población de adulto mayor afiliada a un sistema de salud representó el 64,2% en el 2007, mientras que en el 2012 llegó a 69,9%. Para el caso de la población juvenil, el incremento de esta proporción es mayor, pues en el 2007 solo el 33,6% de jóvenes contaban con un seguro de salud y en el 2012 se incrementó a 49,6%.



### Probabilidad de la inserción laboral de jóvenes y adultos mayores en Lima Metropolitana

Según Jürgen Weller<sup>2</sup>, la vulnerabilidad laboral es la causa de las carencias de activos en capital humano como conocimientos, habilidades y experiencia laboral; a su vez, Miguel Jaramillo<sup>3</sup> sugiere el género como determinante de esta vulnerabilidad. Para determinar la influencia de estos factores a la probabilidad de inserción laboral de los jóvenes y adultos mayores en Lima Metropolitana, se elaboró un modelo de regresión

de respuesta cualitativa probit binomial, el cual toma, en su variable dependiente, los valores "1" y "0" cuando se está ocupado y cuando no lo está, respectivamente. Entre las variables explicativas se consideró: el sexo del individuo, el nivel educativo alcanzado, los años de edad a través de una variable que muestre la inserción laboral por rango de edades y el nivel de pobreza. También fue necesario considerar el hecho de que los jóvenes y adultos mayores hayan llevado algún curso de capacitación.

**TABLA 1**  
**LIMA METROPOLITANA: DETERMINANTES DE LA INSERCIÓN LABORAL DE JÓVENES Y ADULTOS MAYORES, 2012**

Variables Independientes	Signo	Efectos Marginales
<b>Sexo</b>		
Mujer	—	0,23***
<b>Nivel educativo</b>		
Secundaria	+	0,005
Superior no universitaria	+	0,09***
Superior universitaria	+	0,03 *
<b>Grupo etario</b>		
De 20 a 24 años	+	0,24***
De 25 a 29 años	+	0,30***
De 30 a 59 años	+	0,45***
De 60 a 64 años	+	0,21***
De 65 a más años	—	0,02
<b>Capacitación</b>	+	0,03
<b>Nivel de pobreza</b>		
Pobre extremo	—	0,14*
Pobre no extremo	—	0,05***

\*\*\* p<0.01, \*\* p<0.05, \* p<0.1

Nota: Las categorías base o categorías omitidas son: hombre, nivel educativo hasta primaria, edad de 14 a 19 años y nivel de pobreza no pobre.

Fuente: INEI - Encuesta Nacional de Hogares sobre Condiciones de Vida y Pobreza (ENAHO), 2012.  
Elaboración: OSEL Lima Norte

La Tabla 1 muestra los resultados del modelo de probabilidad de inserción laboral en Lima Metropolitana, el cual refleja que las mujeres poseen una mayor dificultad de inserción laboral respecto de los hombres, es decir, disminuye en 23,0%, tanto para jóvenes como para adultos mayores. De la misma forma, se observa que el estar en condición de pobreza extrema y no extrema disminuye esta probabilidad en 14,0% y 5,0%, respectivamente.

En cuanto a la edad, los datos manifiestan un aumento en la probabilidad de ocupación conforme se encuentre en un grupo etario mayor. Sin embargo, en cuanto a la población del adulto mayor de Lima Metropolitana, el modelo señala que las personas con más de 65 años de edad tienen menores opciones de insertarse al mercado laboral que los adultos mayores que tienen entre 60 a 64 años de edad, esto puede deberse a la disminución de la fuerza física y de algunas capacidades como la visual, auditiva o cognitiva, las cuales hacen que los adultos mayores sean poco hábiles para enfrentar un mercado laboral competitivo (Caro, 2003)<sup>4</sup>.

El desplazamiento de los adultos mayores en el mercado laboral por parte de las empresas, las cuales prefieren contratar en su mayoría a personas de 30 a 59 años de edad, se refleja en los resultados del modelo, donde se señala una mayor inserción laboral de este grupo etario.

No obstante, en cuanto a la inserción laboral de los jóvenes en Lima Metropolitana, el modelo señala que el grupo etario de 25 a 29 años de edad posee una mayor probabilidad de encontrarse trabajando, respecto a los más jóvenes (de 15 a 19 años de edad). Asimismo, se observa que la probabilidad de conseguir un empleo responde de manera positiva con el nivel educativo, aunque ésta no se incrementa con los años de estudio, ya que los datos reflejan una menor probabilidad de insertarse en un trabajo cuando se cuenta con un nivel educativo superior universitario que cuando se tiene educación superior no universitaria, es decir, educación técnica. Este resultado puede obedecer a otras características como la sobreoferta de profesionales - la cual genera desempleo -, la inadecuación ocupacional de los jóvenes, la alta demanda relativa de técnicos por parte de empresas, así como la

2 Weller, J., "El fomento de la inserción laboral de grupos vulnerables. Consideraciones a partir de cinco estudios de caso nacionales", Documento de proyecto, CEPAL, 2009. p. 7, 11

3 Jaramillo, M., Nopo, H., Díaz, J., "La investigación sobre el mercado laboral peruano: Instituciones, capacitación y grupos desfavorecidos", Perú, 22 abril, 2002. p. 264.

4 Caro, Elizabeth, "La vulnerabilidad social como enfoque de análisis de la política de asistencia social para la población adulta mayor en México", Ponencia presentada en el Simposio Viejos y Viejas Participación, Ciudadanía e Inclusión Social, 51 Congreso Internacional de Americanistas, Chile, 2003. P. 4.

capacidad de colocarse en el mercado de trabajo que depende no solo del interés de la persona por participar en el mercado laboral, sino también de otros factores. Finalmente, cabe resaltar que aunque se cuente con cursos de capacitación, la probabilidad de inserción laboral tanto para jóvenes como adultos mayores en Lima Metropolitana no resulta muy significativa (3,0%).

### Conclusiones

- La tasa de participación de los jóvenes se ha incrementado en menos del 1,0% en estos últimos cinco años. Esto es una ocasión para que las autoridades competentes busquen alternativas para promover el empleo en las localidades a su cargo.
- La tasa de desempleo en los adultos mayores ha disminuído en 2,0%, esto hace evidenciar que una gran proporción de ellos se han insertado al mercado laboral como independientes.
- Los seguros sociales no abarcan al total de la población del adulto mayor. Sería importante que los gobiernos locales puedan coordinar con las instituciones responsables la búsqueda de modalidades para que la población no afiliada se integre en los próximos años.
- La probabilidad de inserción laboral de los jóvenes muestra un panorama más favorable al de los adultos mayores. Sin embargo, ésta no es muy significativa en los que cuentan con educación secundaria y en los que llevaron cursos de capacitación.
- El ser mujer muestra una incidencia negativa, tanto en jóvenes como en adultos mayores en la probabilidad de conseguir un empleo. Se sugiere un estudio aparte acerca de la vulnerabilidad de la mujer en el mercado laboral.
- Aunque la literatura sobre grupos vulnerables señale que el fortalecimiento del capital humano a través de la capacitación sea un factor determinante en su inserción laboral, los datos reflejaron que para los jóvenes y adultos mayores de Lima Metropolitana estos resultados no son muy significativos.

## Caso de San Martín de Porres: Acciones municipales orientadas a los jóvenes y adultos mayores

En el “Plan Bicentenario: Perú hacia el 2021”<sup>5</sup>, se establece el Eje Estratégico 4 correspondiente al tema de Economía, Competitividad y Empleo donde uno de los lineamientos de política respecto al empleo señala: Promover el acceso de las mujeres, los jóvenes, los adultos mayores y los discapacitados a los mercados de trabajo. Con respecto al lineamiento mencionado anteriormente, los Gobiernos Locales contemplan como parte de las políticas públicas: La implementación de acciones que favorezcan a la población juvenil y adulta mayor de sus jurisdicciones, así como que contribuyan a una adecuada inserción al mercado laboral de estos dos grupos socialmente vulnerables.

### Los jóvenes, una fuerza emprendedora local

A nivel de Lima Norte se presentará la peculiar experiencia desarrollada por la Municipalidad Distrital de San Martín de Porres durante las dos gestiones que lleva su actual Alcalde, el Sr. Freddy Ternero Corrales<sup>6</sup>. El distrito cuenta con una población juvenil que representa el 28% del total de la población<sup>7</sup>.

En el 2009, en respuesta al alto nivel de inseguridad ciudadana como parte de la problemática social sanmartiniana, se diseñó e implementó el Programa de Inserción de Jóvenes en Riesgo en la Sociedad “Habla Choche”<sup>8</sup> dirigido a adolescentes y jóvenes que integraban las barras bravas, el pandillaje o cualquier otro grupo que incitaban a algún tipo de violencia en el ámbito local, con el principal objetivo de recuperarlos mediante el desarrollo de actividades socio-productivas y la orientación para el uso adecuado del tiempo libre durante un período de 5 meses.

### POBLACIÓN JUVENIL BENEFICIARIA DEL PROGRAMA “HABLA CHOCHÉ”

N° de beneficiarios	Años				
	2009	2010	2011	2012	2013 a/
Jóvenes en riesgo social	34	45	50	50	23

a/ Comprende los meses de febrero a junio.

Fuente: Municipalidad de San Martín de Porres – Subgerencia de Servicios Sociales

5 El Plan Bicentenario es el primer Plan Estratégico de Desarrollo Nacional proyectado hacia el 2021, dada que en ese año se cumple los 200 años de la independencia del Perú. En ella, se establecen las políticas nacionales de desarrollo que deberá seguir el Perú en los próximos años.

6 Alcalde electo en los periodos 2007-2010 y 2011 hasta la actualidad.

7 INEI. Censos Nacionales de Población y Vivienda 2007.

8 Premio a las Buenas Prácticas en Gestión Pública 2010 en la categoría de Seguridad Ciudadana, por la entidad Ciudadanos al Día (CAD).

Dentro de las actividades productivas se llevó a cabo diversas capacitaciones técnicas laborales, las cuales variaron conforme a la demanda de los propios jóvenes. El primer año se inició con carpintería y elaboración de escobas; en el segundo, se incorporaron la confección de polos y estampados. Estas actividades siguieron funcionando hasta el 2011 y, un año después, se integran las capacitaciones para gastronomía y jardinería.

De los 202 beneficiarios registrados hasta junio del presente año, han surgido importantes iniciativas emprendedoras, como es el caso de la microempresa “Confecciones y estampados CAYPE S.A.C.” que se inauguró en febrero del 2011 y está integrada por 4 jóvenes participantes de la primera temporada del programa que decidieron ser trabajadores independientes al incursionar en el mercado de confección y estampados de polos juveniles. Dicho emprendimiento fue posible gracias al plan de incentivos que contemplaba el proyecto como una estrategia hacia la sostenibilidad en el tiempo, mediante el cual se les brindó las máquinas que requerían.

Actualmente, la microempresa CAYPE S.A.C. viene capacitando, desde su creación, a las demás promociones del Programa “Habla Choche”, así como a los sanmartinianos que asisten a la Casa del Adulto Mayor. Desde un enfoque de responsabilidad social empresarial, retribuyen gratuitamente la ayuda que recibieron durante la primera etapa del proyecto.

Asimismo, entre los jóvenes más destacados, se seleccionó a 7 de ellos para que pudieran ingresar como parte del personal edil: 4 pertenecen al serenazgo municipal de la Gerencia de Seguridad Ciudadana y 3 a la Gerencia de Fiscalización.

### Los adultos mayores, promocionando una mejor calidad de vida

Para la Municipalidad Distrital de San Martín de Porres, los adultos mayores son un grupo social a quienes se les ha otorgado un especial reconocimiento “no sólo como ciudadano activo y protagonista del desarrollo local, sino como aquel baluarte de conocimientos y sabiduría”<sup>9</sup>. Además, según el Censo 2007 representan el 9,0% de la población total del distrito.

Una de las principales acciones desarrolladas por la gestión, dentro del Programa del Adulto Mayor fue la constitución del Centro Integral de Atención al Adulto Mayor – CIAM SMP mediante la Ordenanza N° 291 del año 2010, cuya finalidad fue mejorar la calidad integral de vida de este grupo social. También se propició la conformación y fortalecimiento de las redes de apoyo y solidaridad que se desarrollan entre los miembros que constituyen la Red Distrital del Adulto Mayor que está conformada en la actualidad por 13 Asociaciones de Adultos Mayores en todo el distrito.

Es a partir del mes de enero del 2011, donde se da por inaugurado el primer piso del CIAM SMP con la implementación de diversos talleres socio-recreativos y productivos, pero en junio del año en curso, ante la necesidad de contar con una mejor infraestructura, se inauguró el segundo piso, donde se encuentran una sala de baile para los talleres de biodanza y tai chi, una sala de cómputo, una sala recreativa y una oficina administrativa del CIAM.

### POBLACIÓN ADULTO MAYOR BENEFICIARIA DE LOS TALLERES DE GENERACIÓN DE AUTOEMPLEO DEL CIAM SMP

N° de beneficiarios	Años			
	2010	2011	2012	2013 a/
Adultos mayores	74	249	495	288

a/ Comprende los meses de enero a agosto.

Fuente: Municipalidad de San Martín de Porres – Subgerencia de Servicios Sociales

Dentro de las actividades productivas se desarrollan talleres de joyería artesanal, pintura en trupan, buffet comercial, macramé y crochet, bisutería, corte y confección, biohuerto, entre otros, donde no solo las mujeres adultas mayores aprenden y comparten sus conocimientos artísticos, sino que participan en las diversas ferias que desarrolla la Municipalidad de San Martín de Porres para la exposición-venta de sus productos.

Todo lo anterior es una muestra de cómo el Gobierno Local es un actor clave en la generación de acciones que contribuyen a mejorar la calidad de vida de la población juvenil y del adulto mayor, los cuales son considerados grupos socialmente vulnerables que requieren atención continua.

9 Programa del Adulto Mayor de la MDSMP.