

Migración y remesas: ¿cómo es la inversión productiva en los hogares de Lima Norte?

Documento de Trabajo

Se analizan los efectos que tiene la recepción de remesas en hogares con experiencia migratoria, se enfatiza cómo el joven (15 a 29 años de edad), que vive en un hogar con experiencia migratoria y con recepción de remesas, toma decisiones sobre su participación en el mercado laboral, el inicio y/o la conclusión de sus estudios en lugar de permanecer inactivo. Para el análisis, se han empleado modelos microeconómicos discretos basados en la teoría de Lucas y Stark (1985). Los resultados indican que existe una probabilidad positiva de que las remesas influyan en la decisión del joven de trabajar y/o estudiar de manera conjunta; no obstante, si la decisión es solo trabajar, este ingreso “extra” es usado para otros fines, los cuales no son la inversión en educación.

Migración y remesas: ¿cómo es la inversión productiva en los hogares de Lima Norte?
Documento de trabajo

© 2010 Observatorio Socio Económico Laboral de Lima Norte
Jirón Mercurio 7541, Urbanización Sol de Oro, Los Olivos (Lima, Perú)
Teléfonos: (01) 533-8000, anexo 101
Correo electrónico: OSEL@ucss.edu.pe
Dirección URL: www.ucss.edu.pe/OSEL

El presente documento de trabajo ha sido elaborado por la Dra. Norma Velásquez, analista del OSEL Lima Norte, y el Mg. Jimmy Chávez, analista estadístico.

Se agradece al Equipo del Programa de Estadísticas y Estudios Laborales (PEEL) del Ministerio de Trabajo y Promoción del Empleo (MTPE), en especial, al economista Julio Pérez Coaguila y a la estadística Jenny Cabrera por sus valiosos aportes en el desarrollo del presente documento de trabajo.

#

La responsabilidad de las opiniones expresadas en el presente estudio incumbe exclusivamente a sus autores, y su publicación no significa que el Ministerio de Trabajo y Promoción del Empleo y la Universidad Católica Sedes Sapientiae las sancione.

CONTENIDO

Índice de Gráficos	4
Siglas.....	5
Introducción.....	6
CAPÍTULO I: ANTECEDENTES Y REVISIÓN BIBLIOGRÁFICA	8
1.1. Estudios internacionales	8
1.2. Estudios nacionales.....	9
1.3. Metodología	11
CAPÍTULO II: ENFOQUES TEÓRICOS DE REMESAS.....	12
2.1. Análisis macroeconómico.....	12
2.1.1. Análisis del sistema de remesas.....	12
2.2. Análisis microeconómico	12
CAPÍTULO III: CARACTERÍSTICAS DE LA MIGRACIÓN EN EL PERÚ.....	14
3.1. Emigrantes peruanos	14
3.2. Hogares peruanos con migración internacional	17
3.3. Caracterización de los emigrantes de Lima Norte	19
3.4. Uso de remesas por las familias de Lima Norte: Independencia, Los Olivos y San Martín de Porres	20
CAPÍTULO IV: INVERSIÓN DE LAS REMESAS EN EDUCACIÓN	24
4.1. Una aproximación a los determinantes del uso de remesas. Uso de modelos microeconómicos	25
4.1.1. Diseño de muestra.....	25
4.1.2. Modelo empírico y las variables utilizadas.....	26
Conclusiones.....	35
Anexos	36
Glosario	37
Bibliografía.....	39

ÍNDICE DE GRÁFICOS

GRÁFICO 1 PERÚ: EMIGRACIÓN INTERNACIONAL DE PERUANOS POR SEXO, 1990-2008	15
GRÁFICO 2 PERÚ: DISTRIBUCIÓN DE LOS EMIGRANTES PERUANOS POR SEXO, SEGÚN OCUPACIÓN, 1994-2008	16
GRÁFICO 3 PERÚ: EMIGRACIÓN INTERNACIONAL DE PERUANOS, SEGÚN CATEGORÍA PROFESIONAL, 1994-2008	17
GRÁFICO 4 LIMA NORTE: HOGARES CON MIGRACIÓN INTERNACIONAL SEGÚN DISTRITOS, 2007	18
GRÁFICO 5 ÁREA OSEL LIMA NORTE II: EMIGRACIÓN INTERNACIONAL POR GRUPOS DE EDAD Y AÑO DE SALIDA DEL PERÚ, 2007	20
GRÁFICO 6 ÁREA OSEL LIMA NORTE II: FINANCIAMIENTO DE VIAJE, 2007	21
GRÁFICO 7 ÁREA OSEL LIMA NORTE: DISTRIBUCIÓN DE LOS INGRESOS CON Y SIN REMESAS, 2007	22
GRÁFICO 8 ÁREA OSEL LIMA NORTE II: REMESAS Y JÓVENES. DECISIONES EN ENTRE ESTUDIAR Y TRABAJAR, 2007	25

SIGLAS

Área OSEL Lima Norte II	Área conformada por los distritos de Independencia, Los Olivos y San Martín de Porres
BCRP	Banco Central de Reserva del Perú
CM	Comunidad de Madrid
DIGEMIN	Dirección General de Migraciones y Naturalización
ELHO	Encuesta de Hogares Especializada en Niveles de Empleo de los distritos de Los Olivos, Independencia y San Martín de Porres
INEI	Instituto Nacional de Estadística e Informática
LSMS	Living Standard Measurement Study
MTPE	Ministerio de Trabajo y Promoción del Empleo
MININTER	Ministerio del Interior
MCO	Mínimos Cuadrados Ordinarios
OIT	Organización Internacional del Trabajo
OIM	Organización Internacional para las Migraciones
OSEL Lima Norte	Observatorio Socio Económico Laboral de Lima Norte
PBI	Producto Bruto Interno
PET	Población en Edad de Trabajar
PEA	Población Económicamente Activa
PPT	Probabilidad Proporcional en Tamaño
PMS	Modelo Propensity Score Matching
PROPOLI	Programa de Lucha contra la Pobreza en Zonas Urbano-Marginales de Lima Metropolitana

INTRODUCCIÓN

Los resultados del Censo 2007, realizado por el Instituto Nacional de Estadística e Informática (INEI), indican que el 10,4% de los hogares peruanos tiene, al menos, a un ex miembro del hogar viviendo fuera de las fronteras geográficas.¹ Este porcentaje de hogares ha ido incrementándose, haciendo que el Perú se haya convertido en un país de emigrantes. Actualmente, se calcula que cerca de 2 millones de peruanos viven fuera del país y que estos envían alrededor de 2 mil millones de dólares anuales en remesas.² Estos datos demuestran la importancia que tiene para el país la movilidad de personas, por ello, es trascendental conocer no solo el comportamiento de los emigrantes, sino también el uso de las remesas en el proceso de formación de capital humano por parte de los miembros de las familias beneficiarias.

Estos procesos de movilidad humana son un componente esencial y beneficioso para la vida de las personas involucradas, y ejercen un efecto indirecto en la familia, región y estado. El tema de migración internacional actualmente forma parte de la agenda del Estado peruano; asimismo, el Ministerio de Relaciones Exteriores y el Ministerio de Trabajo y Promoción del Empleo vienen impulsando nuevas reformas legislativas, políticas e institucionales, con el objetivo de desarrollar un marco de regulación que les permita estar acorde con los estándares de protección de los derechos humanos de los migrantes peruanos y sus repercusiones en el contexto nacional e internacional.

La migración en el Perú impacta directamente a más de 704 mil 746 hogares peruanos (INEI 2009:15). Lima Metropolitana ha concentrado a la gran mayoría de familias migratorias, y el área geográfica de Lima Norte posee un mayor porcentaje de familias que forman parte del proceso de migración. El presente estudio tiene como objetivo principal describir los determinantes del impacto de las remesas a nivel individual y familiar de los habitantes de Lima Norte, con respecto a su uso en actividades que conlleven una mejora del capital humano, principalmente, de los más jóvenes. Para este fin, se ha utilizado la Encuesta de Hogares Especializada en Niveles de Empleo, Emigración y Remesas realizada en el III Trimestre del 2007 en los distritos de Independencia, Los Olivos y San Martín de Porres. Dicha encuesta ha sido elaborada por el Observatorio Socio Económico Laboral de Lima Norte, gracias al financiamiento de la Comunidad de Madrid y el apoyo técnico del Ministerio de Trabajo y Promoción del Empleo del Perú.

El interés por analizar el proceso de migración, remesas y los efectos en las familias beneficiarias tiene su origen en la apreciación de cambios sustanciales en el desarrollo local de Lima Norte, principalmente en los distritos de Independencia, Los Olivos y San Martín de Porres. Por otra parte, las estadísticas del Censo 2007 indican que existe un mayor porcentaje de hogares con experiencia migratoria en Lima Norte.³ Este contingente de peruanos que está en el exterior, en muchos casos, envía remesas, las cuales son usadas por las familias beneficiarias principalmente en la alimentación y, en poca proporción, para el gasto en educación, salud, o compra o mejoramiento de vivienda, es decir, en elementos que pueden mejorar el patrimonio de la persona. También se ha evidenciado que en los últimos años, Lima Norte ha generado un cambio extraordinario debido a la fuerte inversión privada en la zona, la cual se evidencia en el desarrollo de grandes centros comerciales como Mega Plaza y el recientemente inaugurado centro comercial Plaza Lima Norte; el desarrollo de nuevos emprendimientos como

¹ INEI-OIM. Perú: Migración Internacional en las familias peruanas y perfil del peruano retornante (2009: 15). Según el último Censo Nacional 2007: XI de Población y VI de Vivienda, los hogares con algún miembro en otro país asciende a 704 746 hogares con migración internacional.

² Según datos del Banco Central de Reserva del Perú (BCRP), las remesas constituyen alrededor del 2% del Producto Bruto Interno (PIB). En el II trimestre del 2009 estas han representado el 1,8% del PIB, es decir, 564 millones de dólares. El impacto de las remesas al PIB se pueden encontrar en los cuadros de la Balanza de Pagos, cuadros 97 y 98 (www.bcrp.gob.pe/nota_semanal.html).

³ Alrededor del 15,0% de los hogares de Lima Norte comparte experiencia migratoria, es decir, 73 795 hogares tienen al menos un ex miembro del hogar en otro país. (véase tabla 1 en el presente documento)

inversiones en farmacias, restaurantes o centros de belleza; la ubicación de universidades (como la Universidad Católica Sedes Sapientiae y la Universidad Privada Cesar Vallejo), institutos superiores, centros de idiomas, centros de salud, entre otros. Bajo este escenario, la hipótesis central indica que las remesas recibidas en los hogares influyen positivamente en sus decisiones de consumo y en el mejoramiento de su patrimonio, así como en las decisiones de los más jóvenes del hogar orientadas al estudio o al trabajo.

El documento se ha dividido en cuatro capítulos: en el primero, se describen los principales antecedentes y aspectos bibliográficos consultados para el desarrollo del presente estudio, y se precisa la metodología usada; en el segundo capítulo, se describen los enfoques teóricos internacionales que se asocian a los conceptos de migración y remesas; en el tercer capítulo, se desarrollan las principales características de la migración peruana y –en especial– de los distritos estudiados de Lima Norte; en el cuarto capítulo, se realizan simulaciones económicas para conocer los determinantes en el uso productivo de remesas (gasto en educación); finalmente, se presentan las conclusiones, los anexos, un glosario de términos y una amplia bibliografía.

En la literatura económica, la migración internacional, las remesas y su impacto en los países con alto porcentaje de migrantes han sido analizados en diferentes escenarios, dado que el tema migratorio presenta una condición de multidimensionalidad. A continuación, se presentarán las principales teorías, y artículos realizados tanto en el ámbito internacional como en el nacional, los cuales han servido de base para el desarrollo del presente estudio.

1.1. Estudios internacionales

Los primeros estudios de migración señalan la importancia del factor ingreso en otras sociedades como mecanismo impulsor de las decisiones del individuo de ir a otro país a trabajar (enfoque neoclásico). A ello se une el enfoque de segmentación de mercados (Todaro, 1969), que tiene como idea central el desarrollo de nichos especializados de trabajo en otras realidades. Estos mecanismos ayudan a comprender en cierta forma el primer paso en el proceso migratorio: a la decisión de migrar se le incorpora una serie de factores que influyen en el envío y uso de remesas.

Richard Jones (1995) y otros autores⁴ se concentran en dos posiciones para el análisis de la migración y las remesas: la posición *estructuralista*, cuyo auge se observa en las décadas de los años setenta y ochenta, y la *funcionalista*, que predominó hasta finales de la década de los noventa. No obstante, en años recientes, ha surgido un tercer paradigma que crítica a los enfoques anteriores, e intenta reorientar el análisis de la migración y las remesas en función de los planteamientos de la *sociología económica* (Verduzco, 2008: 727).

Los estudios revisados han tratado el impacto de las remesas en la economía de la familia y la sociedad. Estos trabajos se han desarrollado tanto a nivel macroeconómico como microeconómico. A continuación, se presentan los avances empíricos realizados a nivel internacional, agrupados en los siguientes temas:

Remesas y su impacto en la inversión productiva. Estos estudios han tratado de cuantificar las remesas, sus maneras de canalización y uso por parte de las familias beneficiarias (Garson, 1993; Nayyar, 1994; Sofranko e Idris, 1999; Leinbach y Watkins, 1998; Andrade y Ekhooff, 1999; Benavides *et. al.*, 2004).

Remesas y ahorros. El fenómeno de las remesas y su impacto en la inversión productiva intentan analizar los mecanismos que promueven la inversión de los ahorros de los migrantes en el exterior (Stanton, 1992; Portes y Guarnizo, 1991; Ortiz, 1997).

Remesas y Bienestar. Las remesas responden a la preocupación del inmigrante por el bienestar de sus familias en el país de origen, de esta forma brinda una renta adicional que podrá ser destinada a incrementar el consumo o la inversión en capital humano, tanto en salud como en educación (Stark, 1991).

Remesas y efecto multiplicador en la economía. Los flujos de capitales generan un desincentivo para trabajar, debido a la estabilidad de los envíos de dinero. Por otro lado, la escasa oferta de mano de obra se reflejará en una menor producción (Chami, Fullenkamp y Jahjah, 2003).

Remesas y capital humano. Uno de los problemas más estudiados ha sido la “fuga de talentos” o emigración de personas con alto nivel educativo (*brain drain*). Asimismo, Itzigsohn (1995) documenta que las remesas afectan la vida de las poblaciones con ingresos medios y bajos, y especialmente determinan sus niveles de subsistencia y de movilidad.

En Stark *et al.* (1998: 363-367), se enfatiza que las perspectivas de la emigración pueden influir sobre las decisiones de inversión en educación de los que emigran y también de los que se quedan en el hogar.

⁴ Como Binford (2002), Canales (2002) y Montiel (2004).

Cuando los emigrantes remiten parte de sus ingresos hacia sus hogares, estos afectan las decisiones de consumo, inversión y empleo de quienes reciben esas remesas. La decisión de aumentar las inversiones en capital humano que toman los receptores de remesas genera una externalidad relacionada en algunos casos con la creación de empleo, que afecta a los hogares no receptores. A medida que mejoran las perspectivas del empleo agregado en el país de origen del emigrante, el incremento en el ingreso esperado se incrementa ocasionando efectos sobre los retornos en la inversión en el capital humano (Kulger, 2007: 110).

Meza (2008:164) indica que la migración disminuye las restricciones monetarias y de liquidez de las familias en países en vías de desarrollo. Las remesas se asocian a una mayor inversión en educación, generando en las familias ciertas dinámicas adecuadas para salir eventualmente de la pobreza. Por el contrario, si la migración cambia los rendimientos esperados de la escolaridad y genera cambios en las preferencias familiares a favor de más migración, los beneficiarios invertirían menos en educación, generando una dinámica social y económica desfavorable para la unidad familiar en el mediano y el largo plazo. Pero no solo la migración puede afectar los rendimientos esperados de la escolaridad: la ausencia de un miembro del hogar a causa de la migración genera disrupción en el mismo, lo que puede afectar el estado emocional de los niños y promover su deserción escolar.

Remesas y comportamiento de los hogares. Acosta, Fajnzylber y López (2008) han analizado tres aspectos: (i) el patrón de gasto familiar que exhiben quienes reciben remesas en comparación con quienes no las reciben, (ii) hasta qué punto los primeros mantienen a sus hijos en la escuela durante periodos más prolongados y (iii) las diversas conductas en materia de oferta laboral entre los individuos que viven en hogares que reciben remesas. Asimismo, constataron que los beneficiarios de remesas destinan una menor proporción del gasto total a la alimentación, resultado que indica que las conclusiones de Adams (2005) para Guatemala se aplican a otros países latinoamericanos que reciben volúmenes considerables de remesas. El menor gasto en alimentos entre los beneficiarios de remesas se complementa con un aumento en el gasto de otros bienes como vivienda, educación y salud. Los mismos autores, usando un enfoque similar al que utilizaron Hanson y Woodruff (2003) para México, determinaron que las remesas se asocian de manera positiva y significativa con mayores niveles de instrucción entre los niños de 10 a 15 años de edad. Incluso, los efectos más pronunciados se produjeron entre los niños cuyos padres tienen bajo nivel de escolaridad. Si bien existen grandes diferencias en la magnitud de los efectos entre los países, y según se trata de hombres o mujeres, o zonas urbanas o rurales, parece ser que las remesas tienden a hacer más flexibles restricciones presupuestarias que de no mediar su presencia obligarían a los niños a abandonar la escuela, especialmente en hogares con bajo nivel de escolaridad entre los adultos.

1.2. Estudios nacionales

En el caso peruano, se han realizado pocos estudios sobre el tema que abordamos. Entre las investigaciones destacamos:

Migración y remesas. Un análisis profundo sobre la relación migración-remesas ha sido desarrollado por Teófilo Altamirano, entre sus estudios destacan la situación de los peruanos en el exterior y su revinculación, mostrando las principales fases del proceso migratorio peruano, a su vez muestra las relaciones de las familias que actúan como receptoras de remesas. Sus estudios se basan en evidencias cuantitativas y cualitativas, que demuestran que la migración transnacional es un fenómeno sociodemográfico y cultural.

Migración y bienestar. Loveday y Molina (2005) destacan que el 90% de las familias que reciben remesas en el Perú son consideradas “no pobres”. Además, señalan que las remesas equivalen al 14% de los ingresos que perciben las familias. Realizan un modelo *probit* y un *pool logit* con la finalidad de conocer la importancia del gasto de la remesa para el desarrollo, para ello han usado la Encuesta de Hogares del INEI.

Migración y capital humano. De los Ríos y Rueda (2005) realizan un estudio sobre los determinantes económicos y no económicos de los flujos de migración internacional de peruanos entre 1994 y 2003, desarrollando un modelo de panel dinámico inspirado en una ecuación gravitacional con la finalidad de

conocer quiénes son los peruanos que migran al exterior, según el nivel universitario. Este estudio demuestra una gran emigración de peruanos talentosos con estudios superiores completos.

Remesas y los hogares. Galarza y Yancari (2005) analizan la importancia de la remesas en los hogares peruanos haciendo un corte con respecto a las remesas internas e internacionales. El 27% de los hogares recibe remesas que son esencialmente de fuente nacional. Las remesas representan entre el 8% (mediana) y el 15% (promedio) del ingreso total anual percibido por los hogares. Realiza un modelo *logit* para conocer las determinantes de las remesas en los hogares peruanos.

Alvarado *et al.* (2005) examinan las principales características de las familias que tienen ahorros y las que reciben remesas; la relación entre la tenencia de ahorros y remesas, y los determinantes de la probabilidad de tener ahorros y la de recibir remesas para las familias de Huancayo. Los autores proponen un modelo de probabilidad de acumulación de ahorros y la probabilidad de recibir remesas. Entre las conclusiones, muestran que casi la quinta parte de las familias de Huancayo son receptoras de remesas; también indican que las remesas son parte de una estrategia familiar para afrontar una serie de situaciones poco favorables, como el hecho de tener como jefe de familia a una mujer, contar con menores niveles de educación, estar en una etapa mayor del ciclo de vida de la familia, carecer de seguros, tener flujos de ingresos inestables o mayor proporción de miembros que no generan ingresos. Los autores concluyen que las remesas ayudan a afrontar situaciones que hacen más vulnerables a las familias y disminuyen la probabilidad de que caigan en situación de pobreza extrema.

Remesas e impactos económicos. Zorrilla (2006) analizó el comportamiento de las remesas en el Perú determinando propuestas de política económica originadas en el análisis que debe partir de una estimación de los «multiplicadores» de las remesas sobre el ingreso y el empleo en los diversos sectores de la economía. Idealmente, el análisis considera el impacto de las remesas sobre el desarrollo regional, local y comunitario, y sus eventuales impactos como fuente de financiamiento de pequeñas empresas y de pequeños proyectos de infraestructura física.

Migración y codesarrollo. Carla Tamagno analiza durante varios años las bondades del codesarrollo en los andes peruanos, así como a las familias transnacionales, hacia Latinoamérica e incluso a Europa. Sus estudios destacan la importancia de la migración como estrategia de desarrollo, muchas de sus investigaciones se han enfocado a estudiar la ciudad de Huancayo.

Familias receptoras de remesas. El reciente estudio de Abusada *et al.* (2008) realiza un análisis sobre el proceso migratorio en el Perú a través del modelo *Propensity Score Matching*⁵ (PSM) para identificar el impacto económico de las remesas en el caso peruano. En el desarrollo de su investigación, se utilizó la Encuesta Nacional de Hogares, 2007 del INEI, a fin de conocer la situación de las familias receptoras de remesas en Perú. El resultado de la investigación indica que solo el 4,5% de las casi 6,9 millones de familias peruanas reciben remesas del exterior, es decir, aproximadamente 1,3 millones de personas se encuentran bajo la influencia de transferencias recibidas desde el exterior. Abusada ha mostrado que, bajo un escenario contrafactual, un 8,5% del total de familias receptoras de remesas se encontraban bajo la línea de pobreza versus un 7,6% que se encontraba bajo un escenario normal; o sea, gracias a la recepción de remesas un 0,8% de estas familias pasan de ser “pobres” a “no pobres”. Así, bajo un escenario contrafactual, el 44,5% de las familias percibirían menos de US\$ 171 al mes; mientras que bajo un escenario normal, con recepción de remesas, este porcentaje se reduce a 40,3%, así como también se incrementan las familias dentro de los sectores con mayor ingreso promedio (Abusada *et. al.*, 2008: 19).

Migración y remesas (estudios locales). El Observatorio Socio Económico Laboral de Lima Norte desde el año 2007 realiza estudios sobre migración y remesas. El primero se enfocó en analizar el comportamiento de los emigrantes peruanos en la Comunidad de Madrid, para lo cual se realizó una

⁵ Desde los años 1970, Heckman y sus colegas se dedicaron al problema del sesgo de selección, y a perfeccionar enfoques tradicionales a la evaluación de programas, incluyendo experimentos aleatorios (*matching*) y controles estadísticos. Heckman desarrolló posteriormente el método de “diferencias-en-diferencias”; por su parte, Rosenbaum y Rubin en 1983 publicaron su trabajo seminal que propuso por primera vez esta aproximación al tema. La diferencia fundamental entre el PSM y el *matching* convencional es que los sujetos se emparejan a través de una medida única (PS) en lugar de múltiples variables: “[...] the propensity score is a monotone function of the discriminant score” (Rosenbaum y Rubin, 1984).

encuesta sobre emigrantes residentes en Madrid, que permitió esclarecer las características más importantes del emigrante peruano. A su vez, a través de la Encuesta Hogares Especializada en Niveles de Empleo, 2007, incluyo un módulo sobre migración y remesas que ha permitido realizar estudios puntuales sobre el impacto de la migración en el desarrollo económico local.

1.3. Metodología

Las personas emigran generalmente motivadas por las perspectivas de mejorar su situación laboral, de encontrar trabajo o de mejorar su educación, salud y otros. El presente estudio busca analizar el comportamiento de los receptores de las remesas, teniendo en consideración que este paso no se puede llevar a cabo si no existiera una migración como decisión importante en el hogar, por ello, el punto de partida de nuestro análisis será el concepto de migración laboral:

«Procesos de desplazamiento geográfico de la fuerza de trabajo, como mano de obra, entre las distintas regiones y ramas de producción, para adecuarse a las necesidades del desarrollo económico y atender a su reproducción como fuerza de trabajo» (Di Tella *et al.*, 2001: 457).

El objetivo general del estudio es analizar el efecto que tiene la migración en Lima Norte sobre los hogares con jóvenes, tomando como referencia a los distritos de Independencia, Los Olivos y San Martín de Porres. Como objetivos específicos (i) se buscará encontrar los efectos sobre el uso de remesas en el hogar receptor, especialmente en las decisiones que se toman para los jóvenes, y (ii) se relacionarán los efectos sobre la recepción de remesas en los jóvenes de 15 a 29 años de edad y su decisión de trabajar o estudiar.

Para comprender e interpretar correctamente los resultados no se dispone de datos acerca de Lima Metropolitana, sobre todo de datos relativos a las personas que reciben remesas, puesto que no hay encuestas nacionales que puedan permitir analizar este comportamiento. Esto no permitirá, al menos en esta primera fase, analizar eventuales relaciones y/o verificar la existencia de problemas y el comportamiento de las remesas.

2.1. Análisis macroeconómico

Su objetivo de análisis es la relación costo beneficio. La idea principal de este enfoque es determinar cuál es el balance macroeconómico general de las remesas en una determinada sociedad. Los estudios que se relacionan a análisis macroeconómicos han tratado de responder a preguntas como ¿las remesas pueden ser canalizadas hacia la inversión productiva o, dada su dispersión, terminan estimulando la inflación y las importaciones?, y según la utilización que se dé a las remesas ¿estas pueden conducir a procesos de retroalimentación en el terreno de las divisas?, ¿esto a su vez puede exacerbar los procesos de la balanza de pagos e incrementar la dependencia de un país respecto al país de donde se envían las remesas? Los estudios más representativos de este enfoque son los de Rapaport y Doquier.

2.1.1. Análisis del sistema de remesas

El análisis del sistema de remesas centra en la atención de los elementos del proceso de envío, buscando los factores determinantes y los efectos finales de las remesas. Estos estudios parten indicando que el enfoque de costo-beneficio es bastante limitado, ya que no facilita una comprensión adecuada de cómo funciona integralmente el sistema de remesas. Entonces, supone asumir investigaciones sobre los mecanismos del sistema, conociendo a los intermediarios claves. Los factores potenciales de análisis son la formación de un fondo disponible de remesas, la decisión de hacer o no la remesa, la forma de hacer la remesa, la cantidad a remitir y los usos posibles de la remesa. Se consideran estos efectos dentro de la decisión de los emigrantes, principalmente para el desarrollo de políticas.

2.2. Análisis microeconómico

El análisis se centra en la relación migración-remesas y en las condiciones mutuas que existen entre esas dos variables. Estas teorías permiten diseñar diferentes modelos microeconómicos que explican el fenómeno de las remesas de manera integral, donde la familia es la unidad económica decisiva.

Respecto de las motivaciones de los emigrantes para el envío de remesas, se distingue dos grandes motivos, los cuales están relacionados más con decisiones individuales que familiares: el altruismo y el interés propio (Stark, 1985):

- **El altruismo.** El emigrante envía remesas al hogar porque está preocupado por el bienestar de su familia. Esta acción le produce una sensación de bienestar. Sin embargo, a medida que pasa el tiempo las remesas tienden a decrecer, ya que los lazos familiares se debilitan y en muchos casos los emigrantes reúnen a sus familias en el exterior.
- **El interés propio.** Se supone que, una vez que tienen capacidad de ahorrar, los emigrantes buscan lugares donde invertir sus excedentes. Uno de los elegidos es el país de origen, pues aparte de tener familia que puede velar por sus inversiones, puede lograr altos retornos. Así, la familia administra los activos de los emigrantes durante el tiempo que estos se encuentran fuera del país. Otra motivación de interés propio para las remesas puede ser el deseo de obtener alguna herencia de los padres, a futuro, fruto de las remesas, de manera que en la medida en que el emigrante haya contribuido a las inversiones de los padres será considerado candidato para recibir herencias.

La investigación se enfoca en los análisis microeconómicos, especialmente se basa en el enfoque altruista, a ello, se le ha añadido la existencia de un **efecto corresponsabilidad** entre el que envía la remesa y quien la recibe, con la finalidad de fortalecer más los enlaces familiares y procurar que la familia que está en el país de origen pueda vivir mejor con el envío de la remesa, y sobre todo que esta pueda invertirla en cosas que favorezcan su patrimonio como es el caso de la educación, salud, vivienda, entre otras.

Las familias deciden quién es la persona adecuada para ejercer un trabajo en el extranjero y asumir una calidad de vida social y/o cultural. Este efecto de salida es necesariamente privado, y dirigido por una familia que espera un mejor bienestar. El emigrante deberá asumir una serie de costos, puesto que implícitamente tiene un “contrato” con su familia, ya sea para pagar los préstamos adquiridos en el proceso migratorio, o para invertir en las necesidades familiares o en la construcción o mejoramiento de las condiciones de vida de su hogar. La familia, por tanto, elige como emigrante al “activo” de más alto rendimiento (el que migra es generalmente el más preparado del hogar), pues ofrece mayores retornos en comparación con los que brindaría si no hubiera migrado y también con los que aportarían otros miembros de la familia que no migran.

El efecto corresponsabilidad se da al momento de la decisión del viaje, cuando la familia se transformará en transnacional por (i) un proceso de comunicación constante y (ii) una obligación de pago del préstamo que se utilizará como la inversión productiva a favor de los miembros del hogar que no migraron. Muchas veces los hijos mayores, o el padre o la madre que migran primero, se convierten en los líderes y forman redes familiares con los potenciales emigrantes; dicha red familiar es tanto afectiva como económica.

CAPÍTULO III: CARACTERÍSTICAS DE LA MIGRACIÓN EN EL PERÚ

La migración internacional ha pasado a ser un fenómeno presente en el Perú, este es un proceso inclusivo, el cual ha hecho que emigren peruanos de distintas partes del país, donde la mayoría de los ciudadanos son partícipes de sus impactos en la sociedad.

3.1. Emigrantes peruanos

En los últimos diecinueve años, se observa un crecimiento importante de la migración de peruanos al exterior. Los nacionales emigran con intensidad: salen por los diferentes puntos de control migratorio hacia los países de la subregión, así como a Norteamérica, Europa y Asia. En este periodo emigraron aproximadamente 2 013 090 peruanos⁶, esta salida se ha multiplicado aproximadamente por seis: de 46 596 peruanos que migraron en el año 1990 a 306 614 que lo hicieron en el año 2008 (INEI, 2009: 14-15). Para el periodo 1994-2008, un 31,9% de migrantes al exterior provenía del departamento de Lima y la provincia constitucional del Callao.

La Encuesta Continua del INEI (ENCO, 2006) y los registros administrativos del control migratorio entre 1930 y 2007 indican que tres millones de peruanos salieron del país. Entre 1990 y 2007, se incrementó esta tendencia, pues 1 940 817 peruanos viajaron al extranjero y no han retornado (Sánchez, 2008: 26).

La tendencia de la emigración de peruanos al exterior es creciente y cada vez más pronunciada. Entre las principales características de la emigración peruana destacan que se trata de una migración joven, que no presenta mayor sesgo de edad: del total de emigrantes, el 74,6% tiene entre 15 y 49 años de edad, pero si vemos el grupo de edad de 15 a 34 años este representa el 47,0% del total de emigrantes (1994-2008).

Un aspecto a destacar es la salida de mujeres, ellas han emigrado en mayor proporción que los hombres. En el periodo de estudio (1990-2008), el 50,9% de emigrantes peruanos fueron mujeres mientras que la salida de hombres representó el 49,1% (INEI, 2009: 14), cabe mencionar que en el anterior estudio (INEI, 2008) el porcentaje de mujeres que migraron en el periodo 1990-2007 se estimó en 51,3%, y el de hombres en 48,7%. A pesar de la poca diferencia en géneros, existen países que reciben mayor flujo de mujeres como Argentina, Chile, Italia, Alemania, Francia, Suiza, Canadá, Australia, Suecia y Países Bajos, mientras que Bolivia, Brasil, Colombia, Ecuador, México, Reino Unido y Venezuela reciben en los últimos años un mayor contingente de varones peruanos. Una de las causas de la elección de los países de destino son las políticas dispuestas por ciertos países receptores, los cuales incentivan la migración de profesionales con ciertos trabajos que tradicionalmente son realizados por solo uno de los géneros. Por ejemplo, Italia tiene una clara política de recepción de enfermeras peruanas.

En relación a las edades en el periodo de 1994-2008, el 26,1% de la población migrante tenía entre 20 y 29 años de edad; el 24,9%, de 30 a 39 años de edad, y el 16,2%, de 40 a 49 años de edad. Una de las razones de por qué los jóvenes son más propensos a viajar se da por la mayor facilidad para adaptarse a nuevas condiciones de actividad dada su escasa experiencia laboral y las pocas responsabilidades familiares (Abusada, 2008: 9).

Durante el periodo de 1990-2007, el país que recibió mayor número de migrantes peruanos fue Estados Unidos en un 30,6% , seguido de un 14,0% que migró hacia Argentina, el 13,0% a España, 10,3% a Italia, 9,3% a Chile, 3,7% a Japón, 3,1% a Venezuela, 2,7% a Bolivia, 2,0% a Brasil y 1,7% a Ecuador, entre otros.

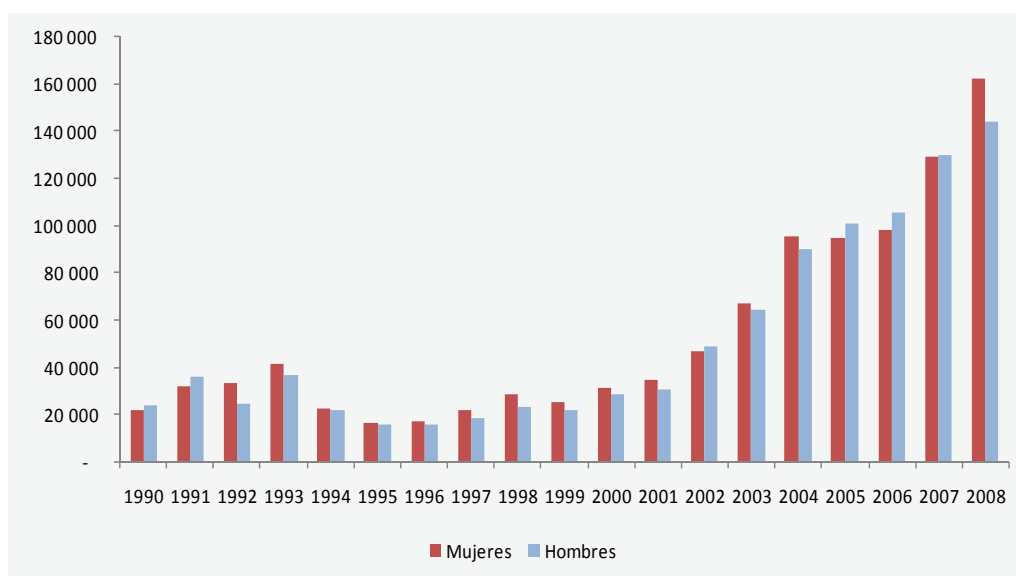
⁶ El estudio realizado por el Instituto Nacional de Estadística e Informática (INEI) conjuntamente con la Organización Internacional para las Migraciones (OIM) y la Dirección General de Migraciones y Naturalización (DIGEMIN) está basado en las cifras del registro migratorio de peruanos que salieron o ingresaron al país. El DIGEMIN considera migrantes a aquellos que salieron y no han retornado al país en los últimos seis meses; es decir, a quienes no registraron su ingreso en ninguno de los puntos de control migratorio ubicados en el territorio nacional. La información que se presenta abarca la salida de peruanos desde el año 1990 al 2008. Se considera emigrante al peruano que no haya regresado al país hasta el 30 de junio de 2009.

Sin embargo, para el periodo de 1994-2008 el INEI (2009:19) indica que el primer país de destino declarado por lo peruanos al momento de salir del país fue Chile (21,9%) con 384 702 peruanos. En segundo lugar, se encuentra Estados Unidos de América (18,9%) con 332 587, seguido de Bolivia (17,2%), Ecuador (13,8%), España (8,8%), Argentina (3,8%) y Venezuela (2,5%), entre los principales países declarados por los peruanos al momento de salir del país.⁷ Para este último periodo, ha quedado demostrado que existe una tendencia cada vez mayor hacia la migración a países del continente sudamericano: el 62,3% del total de migrantes entre 1994 y 2008 partieron a algún país de Sudamérica, que pasó a ser el destino predilecto antes que otras regiones del mundo. De esta forma, 7 de los 10 principales destinos de los migrantes peruanos son sudamericanos.

En referencia al estado civil de los peruanos emigrantes al exterior, se puede observar que el 72,6% de los peruanos que salieron del país en el periodo 1994-2008 eran solteros; solo el 19,6% declaró ser casado. Cuando se analiza por sexo, tenemos casi una misma distribución de solteros: 49,4% eran mujeres, mientras que 50,6% eran hombres. Por otro lado, del total de casados, el 55,8% está compuesto por mujeres y el 44,2%, por hombres. (INEI, 2009: 30).

GRÁFICO 1

PERÚ: EMIGRACIÓN INTERNACIONAL DE PERUANOS POR SEXO, 1990-2008



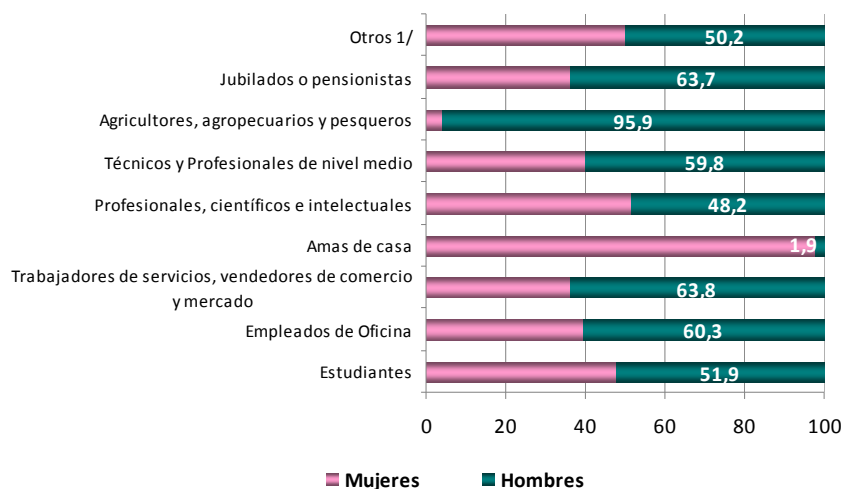
Fuente: Convenio INEI-DIGEMIN-OIM. Perú Estadísticas de la Migración Internacional de Peruanos 1990-2008.
Elaboración: Propia.

Sobre la ocupación y profesión de los emigrantes al momento de salir del país, entre 1994 y 2008, la mayoría fue estudiantes (28,9%), entre las otras ocupaciones destacan los empleados de oficina (13,3%), los trabajadores de servicios, vendedores de comercio y mercado, que representan un 10,2% del total de emigrantes, seguido de las ama de casa (10,7%); luego están los profesionales, científicos e intelectuales (9,9%), y por último, los técnicos y profesionales de nivel medio (5,7%).⁸

⁷ Si bien es cierto que el peruano, al momento de salir, declara el país al cual se dirige, este no necesariamente es su destino final. Puede suceder que al momento de llenar la Tarjeta Andina de Migración (TAM), en algunos casos, se declare un país de tránsito y no el de destino final. Sería necesario un estudio exhaustivo de peruanos en el exterior para comparar la cifra, pero mientras esto no ocurra, los datos disponibles son los que se presentan en el estudio del INEI (2009:19).

⁸ Esto según los datos del INEI, que nacen del registro de entrada y salida de peruanos, realizado por la DIGEMIN, el cual considera los registros de la base de datos de la TAM, la cual es completada en cada punto de control migratorio cada vez que un peruano salga o entre del territorio nacional.

GRÁFICO 2
PERÚ: DISTRIBUCIÓN DE LOS EMIGRANTES PERUANOS POR SEXO, SEGÚN OCUPACIÓN, 1994-2008
 (Porcentaje)



Nota:

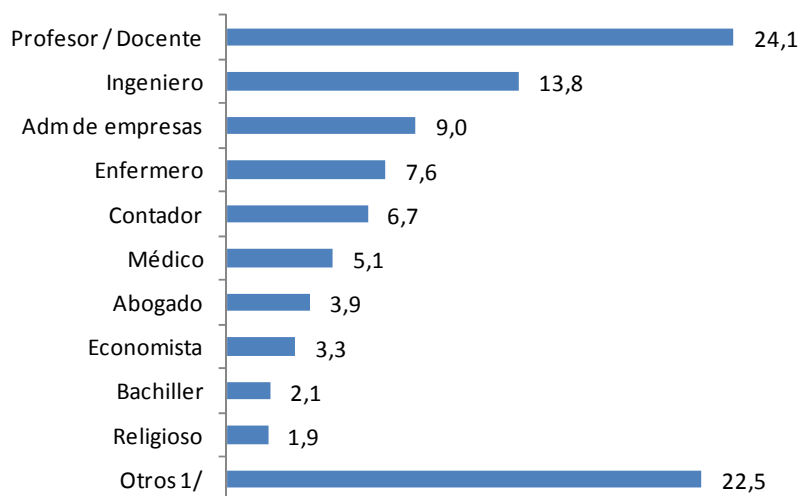
1/ incluye a las FFAA; oficiales y operarios, artesanos de artes mecánicas y otros; miembros del estado y administración pública; operarios de instalaciones y máquinas motoras; menores de edad, y otros.

Fuente: Convenio INEI-DIGEMIN-OIM. Perú Estadísticas de la Migración Internacional de Peruanos 1990-2008.

Elaboración: Propia.

Durante el periodo 1994-2008, migraron del país 174 648 profesionales, de los cuales 42 059 son profesores/docentes, que representaron el 24,1% del total de emigrantes profesionales. Los que reportaron ser ingenieros son 24 185, lo cual representó el 13,8%. Luego, figuran los administradores de empresas con 15 715 (9,0%) y los enfermeros con 13 208 (7,6%). Al analizar los datos por sexo, se tiene que el 51,8% de los profesionales corresponde al sexo femenino, y el resto (48,2%), al masculino. También existen categorías profesionales que son en su mayoría declaradas por mujeres u hombres. En el caso de mujeres se tiene obstetras (95,1%), enfermeras (94,4%), psicólogas (79,0%), profesoras (68,5%) y contadores (53,2%). Por otro lado, el 81,7% de los ingenieros es hombre, así como el 52,2% de los administradores de empresas, el 67,1% de los médicos y el 53,4% de los abogados (INEI, 2009: 33).

GRÁFICO 3
PERÚ: EMIGRACIÓN INTERNACIONAL DE PERUANOS, SEGÚN CATEGORÍA PROFESIONAL, 1994-2008
 (Porcentaje)



Nota:

1/ Incluye a periodistas, psicólogos, arquitectos, y otros profesionales.

Fuente: Convenio INEI-DIGEMIN-OIM. Perú Estadísticas de la Migración Internacional de Peruanos 1990-2008.

Elaboración: Propia.

3.2. Hogares peruanos con migración internacional

Según el Censo 2007, el 10,4% del total de hogares presenta alguna experiencia de migración internacional, es decir, tienen al menos a un ex miembro del hogar que se encuentra residiendo en el exterior. La mayoría de estos hogares (73,6%) pertenecen a los estratos socioeconómicos C, D y E (hogares con ingresos medios, medio-bajos y bajos). Sin embargo, en términos generales, estos hogares presentan mejores indicadores de carencias básicas que el promedio de hogares peruanos. Los hogares con experiencia migratoria del área rural presentan una realidad distinta: predominan las carencias básicas. Así, un 71,3% no cuenta con servicio de agua, un 62,6% carece de electricidad y un 42,6% no cuenta con servicios higiénicos.

Lima es el departamento con mayor cantidad de hogares con migración internacional (45,9%) muy alejado tenemos a La Libertad (7,1%), seguido de la Provincia Constitucional del Callao (4,7%), Arequipa (4,2%) y Ancash (4%).

En Lima Metropolitana, el 15,8% de los hogares tiene experiencia migratoria internacional. Lima Centro (20,5%) es el área que concentra la mayor proporción de hogares con migración, y San Isidro es el distrito que presenta un mayor porcentaje de familias con experiencia migratoria (25,3%), seguido de Miraflores (23,4%) y San Borja (23,3%). La provincia constitucional del Callao es la segunda área geográfica que alberga a un 15,3% de hogares con experiencia migratoria; allí el distrito de La Punta posee el mayor porcentaje (25,1%).

Lima Norte, que es el espacio geográfico que nos interesa analizar, es la tercera área territorial con mayor cantidad de hogares con experiencia migratoria internacional (73 795 hogares), representando así el 15% del total de hogares censados en este sector de Lima. Por otra parte, tanto Lima Este como Lima Sur presentan un porcentaje similar de hogares con familiares en el extranjero. Los datos indican que en todos los distritos de Lima Metropolitana tienen familias que han buscado una oportunidad de desarrollo en el extranjero.

TABLA 1
LIMA METROPOLITANA: HOGARES CON MIGRACIÓN INTERNACIONAL, 2007

Distribución de Lima Metropolitana	Población censada	Número de hogares con experiencia migratoria	Número de Hogares en viviendas particulares con ocupantes presentes	Porcentaje de hogares con experiencia migratoria
Lima Metropolitana	8 482 619	327 731	2 076 821	15,8
Lima Norte	2 083 583	73 795	491 984	15,0
Lima Este	2 165 923	73 035	514 830	14,2
Lima Centro	1 497 126	83 250	406 546	20,5
Lima Sur	1 859 110	64 551	447 209	14,4
Callao	876 877	33 100	216 252	15,3

1/Lima Norte está conformado por los distritos de Ancón, Carabaylo, Comas, Independencia, Los Olivos, Puente Piedra, San Martín de Porres y Santa Rosa.

2/Lima Este está conformado por los distritos de Ate, Chaclacayo, Cieneguilla, El Agustino, La Molina, Lurigancho, San Juan de Lurigancho, San Luis y Santa Anita.

3/Lima Centro está conformado por los distritos de Lima, Barranco, Breña, Jesús María, La Victoria, Lince, Magdalena del Mar, Miraflores, Pueblo Libre, Rímac, San Borja, San Isidro, San Miguel, Surquillo.

4/Lima Sur está conformado por los distritos de Chorrillos, Lurín, Pachacamac, Pucusana, Punta Hermosa, Punta Negra, San Bartolo, San Juan de Miraflores, Santa María del Mar, Santiago de Surco, Villa El Salvador, Villa María del Triunfo.

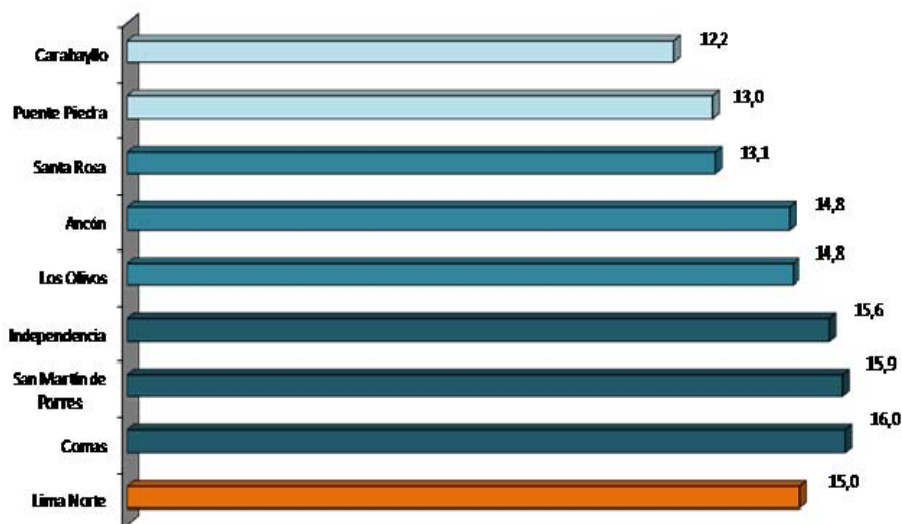
5/Provincia constitucional del Callao está conformado por los distritos de Bellavista, Carmen de la Legua, La Perla, La Punta, Ventanilla y Callao.

Fuente: INEI. Censo 2007: XI de Población y VI de Vivienda.

Elaboración: Propia.

Al interior de Lima Norte, Comas (16%) es el distrito con mayor porcentaje de hogares migrantes, seguido de San Martín de Porres (15,9%), Independencia (15,6%), Los Olivos y Ancón (14,8%, respectivamente) y con menos presencia los distritos de Santa Rosa (13,1%), Puente Piedra (13,0%) y Carabaylo (12,2%). Los datos también indican que los menores porcentajes de hogares con experiencia migratoria salen de distritos con más carencias económicas.

GRÁFICO 4
LIMA NORTE: HOGARES CON MIGRACIÓN INTERNACIONAL SEGÚN DISTRITOS, 2007
(Porcentaje)



Fuente: INEI. Censos Nacionales 2007: XI de Población y VI de Vivienda.

Elaboración: Propia.

3.3. Caracterización de los emigrantes de Lima Norte⁹

Haciendo uso de la Encuesta de Hogares Especializada en Niveles de Empleo 2007, elaborada por el Observatorio Socio Económico Laboral de Lima Norte¹⁰, se ha podido encontrar que en los distritos de Los Olivos, Independencia y San Martín de Porres existen 898 familias con experiencia migratoria, donde el 86,2% de ellas tiene al menos un familiar en el exterior.¹¹ ¿Qué características tienen estas personas que han migrado de estos distritos? A continuación, se presentan las principales:

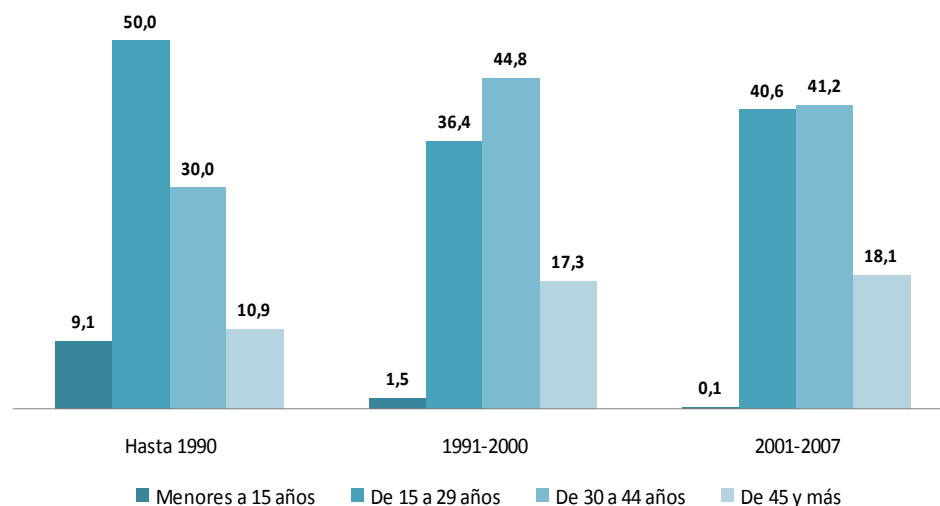
- Con respecto al género, el 52,4% de los migrantes internacionales de estos distritos son varones; el 47,6%, mujeres;
- Al analizar los periodos de salida, se observa que tanto los jóvenes de 15 a 29 años de edad como los adultos de 30 a 44 años de edad han migrado mayoritariamente de Lima Norte. El periodo 2001/07 presenta mayor proporción de migrantes en estos grupos de edad (81,8%).
- El 48,5% de los migrantes eran solteros; el 35,5%, casados; el 9,5%, convivientes; el 4,8%, separados y/o divorciados, y el 1,7%, viudos.
- El 54,6% viajó con estudios secundarios; un 39,7% posee estudios superiores (20,3% técnicos y 19,4% universitarios), un mínimo porcentaje ha viajado solo con estudios primarios (5,2%) y un porcentaje más pequeño con postgrado (0,5%). El 20,9% de los migrantes de Lima Norte son profesionales.
- Los que viajaron en un mayor porcentaje (38,3%) han sido parte del núcleo familiar del hogar entrevistado (jefes del hogar, padre/madre o hijos), un 56,9% forman parte de la familia extendida (primos, nietos, yernos, suegros) y el resto son no parientes.
- A partir de los noventa, se observa una migración más fuerte de los peruanos de Lima Norte (30,5%); un poco más de la mitad lo hizo a partir del año 2000.
- Los países de mayor acogida han sido Estados Unidos (31,2%), España (21,9%), Argentina (12,2%) e Italia (10,7%). Sin embargo, si se analiza por continentes se observa que la cuarta parte de los emigrados prefieren como lugar de acogida los países vecinos que tengan en particular los valores culturales, el idioma y en donde los costos de transporte facilitan la migración a estos destinos. A ello se le añade la facilidad de acceso, las políticas migratorias (pasaporte andino), entre otros beneficios, para facilitar la migración.
- El principal motivo de viaje fue el no encontrar trabajo, el cual representó un 40,0% de los migrantes que, desalentados, han partido en busca de oportunidades en el exterior; le sigue un 30,1% de migrantes que viajó porque había encontrado trabajo en el país de destino; un 18,0%, por motivos de reencuentro con sus familiares; un 4,1%, por estudios, y el resto, por otros motivos.

⁹ A partir de esta sección usaremos como fuente de información la Encuesta de Hogares Especializada en Niveles de Empleo, Emigrantes y Remesas, 2007, la cual fue realizada en tres distritos de Lima Norte (Los Olivos, Independencia y San Martín de Porres). Dicha encuesta fue tomada a 898 familias que reciben remesas, donde se han encontrado 1 743 emigrantes internacionales, los cuales serán analizados a manera de casos..

¹⁰ La Encuesta se realizó gracias al apoyo financiero de la Comunidad de Madrid, el apoyo técnico del Ministerio de Trabajo y Promoción del Empleo y la Universidad Católica Sedes Sapientiae.

¹¹ El 13,5% tiene hasta dos familiares en el exterior, y un porcentaje mínimo (0,3%), a manera de referencia, tienen hasta tres familiares en el exterior.

GRÁFICO 5
ÁREA OSEL LIMA NORTE II: EMIGRACIÓN INTERNACIONAL POR GRUPOS DE EDAD Y AÑO DE SALIDA DEL PERÚ, 2007
(Porcentaje)



Nota:

Los datos graficados corresponden al Área OSEL Lima Norte II, que considera los distritos de Independencia, Los Olivos y San Martín de Porres.

Fuente: Convenio MTPE-CM-UCSS. Encuesta de Hogares Especializada en Niveles de Empleo, Emigrantes y Remesas-III Trimestre 2007.

Elaboración: Propia.

3.4. Uso de remesas por las familias de Lima Norte: Independencia, Los Olivos y San Martín de Porres

El proceso migratorio marca una secuencia: un familiar decide viajar por diferentes motivos al exterior, fruto de ese viaje y del trabajo que realiza fuera envía a la familia dinero, el cual se denomina «remesa»¹² y es usado para la satisfacción de necesidades básicas en el hogar, contribuye al desarrollo del mismo. Las remesas provienen del trabajo y/o ahorro que tiene que hacer el familiar que optó por viajar al exterior.

Rapoport y Docquier (2003) indican que las remesas constituyen decisiones económicas que no solo abarcan al individuo que viajó sino a toda la familia. Las familias asumirían un «contrato implícito» entre los miembros que migran y los que se quedan en el hogar (especialmente cuando los padres viajan y dejan a los niños al cuidado de terceros). Este «contrato» tendría un horizonte temporal de largo plazo, como lo indica Alvarado *et al.* (2005: 26). Sobre las motivaciones de los emigrantes para el envío de remesas, la teoría microeconómica distingue dos grandes motivos relacionados más con decisiones individuales que familiares: el altruismo y el interés propio.

Según la Encuesta de Hogares Especializada en Niveles de Empleo, Emigrantes y Remesas, 2007 realizada por el OSEL Lima Norte, se identificó que el 43,6% de hogares recibe remesas de un ex miembro del hogar que reside en el exterior; el 8,2% de hogares recibe remesas de un miembro que no es del hogar, y un 48,2% de hogares no recibe remesas.¹³ La mayoría de hogares que reciben anualmente US\$ 800 dólares americanos (medidos a través de la mediana) destina la remesa

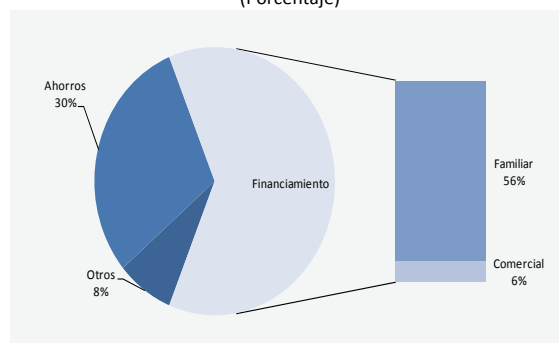
¹² Para el estudio, se está considerando como remesa solo el dinero que es enviado por los connacionales del exterior, para el estudio no se ha considerado los bienes materiales, entre otros.

¹³ Cabe resaltar que las remesas del extranjero son más frecuentes en el ámbito urbano. En el Perú, según datos del INEI (2008:26), el 6,3% del total de hogares es receptor de remesas. Esta cifra es reducida si se le compara con países como Ecuador, México, o El Salvador.

principalmente en gastos de consumo. Los resultados obtenidos en los distritos de Lima Norte afirman las relaciones obtenidas por Alvarado (2005: 26) en su estudio. Por tanto, las remesas se destinan principalmente a cubrir las necesidades de consumo de la familia, pero esta decisión tiene diferentes matices de acuerdo al receptor de remesas y la relación parental que tienen los migrantes con los parientes que se quedan en el hogar.

El viaje de los migrantes de los distritos de Lima Norte ha sido financiado principalmente por la familia (56%), seguido del ahorro personal (30%); del financiamiento comercial (6%) y otros. Estos datos dan indicios de la importancia de la familia en la decisión de emigrar del miembro del hogar, donde la idea del préstamo está latente y contribuye con el incentivo para lograr mejores ingresos en el extranjero.

GRÁFICO 6
ÁREA OSEL LIMA NORTE II: FINANCIAMIENTO DE VIAJE, 2007
(Porcentaje)



Nota:

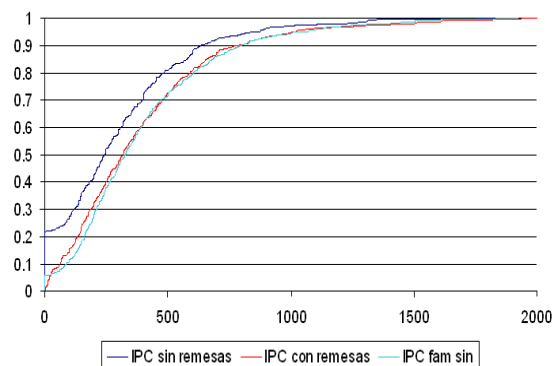
Los datos graficados corresponden al Área OSEL Lima Norte II, que considera los distritos de Independencia, Los Olivos y San Martín de Porres.

Fuente: Convenio MTPE-CM-UCSS. Encuesta de Hogares Especializada en Niveles de Empleo, Emigrantes y Remesas – III trimestre 2007.

Elaboración: Propia.

Las remesas contribuyen a que las familias incrementen los niveles de consumo. La propensión marginal al consumo no sufre variaciones o no se incrementa en la misma proporción que la familia consume como parte del ingreso adicional recibido, por ello, el efecto de las remesas es positivo. Estos ingresos adicionales contribuyen a igualar a los ingresos de las familias que no son receptoras de remesas; por lo que no provocan excedentes de dinero. Por tanto, las remesas son importantes dentro de la estructura de los ingresos de las familias que las reciben, medida por la mediana estas representan alrededor del 20% del total de los ingresos. Por tanto, las familias que reciben las remesas en estos distritos, y en especial las más pobres, no consiguen establecer un equilibrio entre sus ingresos y sus gastos, por lo tanto, el ingreso familiar se equilibra a través de la transferencia de las remesas recibidas, con lo cual estas se convierten en un capital monetario importante, sobre todo si provienen de países más desarrollados.

GRÁFICO 7
ÁREA OSEL LIMA NORTE: DISTRIBUCIÓN DE LOS INGRESOS CON Y SIN REMESAS, 2007



Notas:

- a. El Área OSEL Lima Norte II considera los distritos de Independencia, Los Olivos y San Martín de Porres.
- b. Gráfico desarrollado tomando en consideración la distribución tipo Kernel.
- c. IPC Ingreso per cápita; para el documento se han desarrollado tres distribuciones de ingresos per cápita: IPC sin remesas; IPC con remesa e IPC fam sin, que indica el ingreso per cápita para familias sin remesas.

Donde IPC considera los ingresos con o sin remesas

Fuente: Convenio MTPE-CM-UCSS. Encuesta de Hogares Especializada en Niveles de Empleo, Emigrantes y Remesas-III Trimestre 2007.

Elaboración: Propia.

Al recibir las remesas, las familia pueden distribuir mejor sus tiempos entre las decisiones de trabajo o de diversión. Para el caso de las familias encuestadas en los distritos de Lima Norte, la decisión ha permitido decidir disminuir su participación en el mercado laboral dedicando más tiempo al ocio, manteniendo su nivel de gasto, por lo cual el efecto sobre los ahorros es nulo. Los datos muestran que cuando la familia recibe remesas el grado de inactividad se incrementa en 9,5%.

TABLA 2
ÁREA OSEL LIMA NORTE II: MIEMBROS DEL HOGAR POR INGRESOS DE REMESAS, SEGÚN CONDICIÓN DE ACTIVIDAD, 2007
 (Porcentaje)

Condición de actividad de los miembros del hogar	Ingresos por remesas		
	Sí tiene	No tiene	Diferencias porcentuales
PEA			
Ocupada	50,8	59,4	-8,6
Desocupada	5,0	6,0	-0,9
Inactivos	44,1	34,7	9,5

Notas:

- a. El Área OSEL Lima Norte II considera los distritos de Independencia, Los Olivos y San Martín de Porres.
 - b. Para la elaboración del cuadro se ha considerado a todos los miembros del hogar mayor a 14 años de edad (PET).
- Fuente: Convenio MTPE-CM-UCSS. Encuesta de Hogares Especializada en Niveles de Empleo, Emigrantes y Remesas-III Trimestre 2007.
 Elaboración: Propia.

Las remesas son un factor que permite a las familias enfrentar el problema de falta de empleo del jefe del hogar. El porcentaje de jefes de hogar que no trabajan es mayor entre los que recibieron remesas que entre los que no los tuvieron (3,1% versus 2,2%). De ello que se infiere que las remesas son un factor que permite a las familias enfrentar el problema de falta de empleo del jefe de hogar.

TABLA 3
ÁREA OSEL LIMA NORTE II: JEFES DE HOGAR POR INGRESOS DE REMESAS, SEGÚN CONDICIÓN DE ACTIVIDAD, 2007
 (Porcentaje)

Condición de actividad del jefe del hogar	Ingresos por remesas		Diferencias porcentuales
	Sí tiene	No tiene	
PEA			
Ocupada	71,5	81,1	-9,6
Desocupada	3,1	2,2	0,9
Inactivos	25,4	16,7	8,7

Nota:

El Área OSEL Lima Norte II considera los distritos de Independencia, Los Olivos y San Martín de Porres.

Fuente: Convenio MTPE-CM-UCSS. Encuesta de Hogares Especializada en Niveles de Empleo, Emigrantes y Remesas-III Trimestre 2007.

Elaboración: Propia.

El principal beneficiario de la remesa es la mujer como jefe de hogar, lo que sugiere que son los varones que han migrado para obtener ingresos, en cuyo caso las mujeres quedan como jefas del hogar dedicándose más a las actividades a los quehaceres de la casa. Esto podría corroborar el incremento de inactividad en los hogares receptores de remesas.

Los receptores de remesas tienden a ser mayores que los que no las reciben. Así, el promedio de edad de los que reciben remesas es de 37 años de edad, mientras que de los que no reciben remesas es de 35 años de edad. En lo que respecta a la educación, las personas que reciben remesas tienden a tener mejor nivel de educación que aquellos que no la reciben.

Las familias priorizan el gasto de remesas en tres necesidades fundamentales: los alimentos, la educación y la salud. Únicamente un mínimo porcentaje de familias usan las remesas para el ahorro (3,7%). Por tanto, las remesas recibidas son utilizadas para el consumo privado (alimentación, vestido, calzado, vivienda, muebles y enseres, salud, transporte, educación, esparcimiento y otros), siendo el principal rubro el consumo de alimentos. El consumo de servicios de salud, educación y transporte presentan menor proporción que el consumo de alimentos.

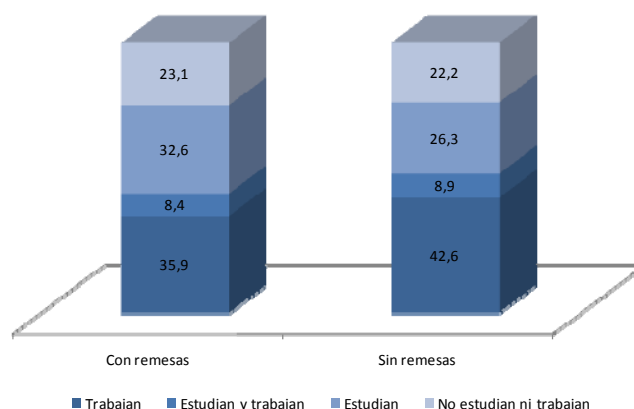
CAPÍTULO IV: INVERSIÓN DE LAS REMESAS EN EDUCACIÓN

Al ser las remesas las transferencias más importantes que las familias de Lima Norte reciben del exterior por parte de los ex miembros del hogar radicados en otros países, es conveniente conocer, a parte del gasto en alimentación, cuál es la cuota o proporción que se destina a la educación, pues ello permitirá reconocer una inversión productiva, que indicaría una inversión en el capital humano de los miembros del hogar que residen en el país de destino, la cual obtendrá retornos a largo plazo. Si las familias que reciben remesas invirtieran en calidad educativa, sería impresionante el impacto de las remesas sobre el desarrollo. Para tratar de conocer la inversión en educación se han considerado tres grupos de análisis: (i) las familias que toman la decisión de invertir en educación, principalmente del receptor de la remesa, conjuntamente con la decisión del uso de la misma por parte del emisor, (ii) el joven receptor de remesas que toma al interior del hogar y (iii) el emigrante que desde el extranjero influye sobre la decisión del joven en el uso de la remesas hacia la educación.

Con respecto a la composición del hogar, se puede señalar que el 52% de los jóvenes que viven en hogares que reciben remesas son hombres, mientras que la proporción de mujeres se incrementa en los hogares que no reciben remesas. La edad promedio de los jóvenes que viven en hogares receptores de remesas como en los hogares que no perciben remesas es de 22 años de edad. Según el estado civil de los jóvenes que viven en hogares receptores de remesas, el 77,3% son solteros, un 20,4% son casados o convivientes, y el resto separados o viudos; según nivel de educación, el 39,8% de los jóvenes que viven en hogares con recepción de remesas tienen estudios superiores (universitarios y no universitarios), mientras que en hogares que no reciben remesas es el 33,5%. Los jóvenes que trabajan perciben ingresos medianos similares a 610 nuevos soles. En el 51,9% de los hogares con remesas hay presencia de jóvenes. Muchos de ellos son los receptores de remesas o, en todo caso, una persona adulta encargada de su manutención.

Las familias receptoras de remesas priorizan sus gastos, principalmente, al tener hijos entre las edades de 15 a 29 años de edad. La inversión en educación se da en mayor porcentaje en hogares con remesas, pues el 32,6% de los jóvenes se dedica únicamente a estudiar, en contraprestación de los hogares que no reciben remesas, donde solamente un 26,3% estudia. El gráfico a continuación indica que no hay mayores cambios en la estructura de la decisión que hacen los jóvenes entre estudiar y trabajar, tanto para los que viven en hogares que reciben remesas como para los jóvenes que viven en hogares que no reciben remesas. Entre las variaciones más importantes destaca que, a pesar de recibir remesas, hay un 35,9% de jóvenes que se dedican a trabajar, por lo que se puede inferir que las remesas son un adicional a su ingreso, aunque este porcentaje es menor si lo comparamos con los jóvenes que se dedican solo a trabajar y no reciben remesas (42,6%).

GRÁFICO 8
ÁREA OSEL LIMA NORTE II: REMESAS Y JÓVENES, DECISIONES ENTRE ESTUDIAR Y TRABAJAR, 2007
 (Porcentaje)



Nota:
 El Área OSEL Lima Norte II considera los distritos de Independencia, Los Olivos y San Martín de Porres.
 Fuente: Convenio MTPE-CM-UCSS. Encuesta de Hogares Especializada en Niveles de Empleo, Emigrantes y Remesas-III Trimestre 2007.
 Elaboración: Propia.

4.1. Una aproximación a las determinantes del uso de remesas. Uso de modelos microeconómicos

4.1.1 Diseño de muestra

En este documento de trabajo, se tiene la oportunidad de analizar una única fuente de datos que es la Encuesta de Hogares Especializada en Niveles de Empleo, 2007, la cual presenta un módulo exclusivo de análisis de migración y remesas.¹⁴ Dicha encuesta está referida a la población de tres distritos de Lima Norte (Independencia, Los Olivos y San Martín de Porres) y está producida por el Observatorio Socio Económico Laboral de Lima Norte (OSEL Lima Norte) con el apoyo técnico del Ministerio de Trabajo y Promoción del Empleo del Perú (MTPE) y el apoyo financiero de la Comunidad de Madrid.

La Encuesta de Hogares 2007 es de tipo LSMS (sigla inglesa que responde a 'Living Standards Measurement Study'), sigue la misma metodología y usa un cuestionario muy similar a la realizada por el INEI y el propio MTPE. Su muestra está basada en el Precenso de 1999-2000 del INEI y fue actualizada con información del 2003 sobre los nuevos asentamientos humanos en algunas áreas periféricas (trabajo realizado por el MTPE). La muestra de la investigación ha involucrado aproximadamente 1 512 viviendas, obtenidas de una selección sistemática simple de 300 segmentos compactos (con 9 viviendas cada una). En cada vivienda se recoge información básica —principalmente demográfica— de todos los miembros del hogar, mientras que fueron entrevistadas directamente solo las personas de 14 y más años de edad.

Usando las variables básicas del MTPE, se ha adicionado algunas variables nuevas en el aspecto educativo (años de estudio, nivel de estudio de los padres), experiencia laboral y condición de formalidad/informalidad de los trabajadores públicos y privados, y un módulo de análisis sobre migración y remesas. El módulo base de trabajo ha sido el de migración y remesas, tomando como

¹⁴ Las encuestas de hogares realizadas por el INEI o por el MTPE tienen una sola pregunta que hace referencia a las remesas. El OSEL Lima Norte ha agregado dos módulos a la Encuesta de Hogares especializada en Niveles de Empleo, lo cual le ha permitido identificar las características del migrante y del hogar receptor de remesas.

informantes a aquellas personas que viven en los distritos de Los Olivos, Independencia y San Martín de Porres, que tienen al menos un ex miembro del hogar residiendo en otro país.

La encuesta fue realizada en etapas: primero, se llevó a cabo un censo en los conglomerados seleccionados por la Encuesta de Hogares del MTPE, obteniendo 168 de estos; seguidamente se realizó una encuesta a todas las familias que tenían un pariente en el exterior y que reciben remesas económicas. Asimismo, se realizó un muestreo de la Encuesta de Hogares en un grupo de control, en el cual se seleccionaron conglomerados por distrito (56 conglomerados en total) con probabilidad proporcional en tamaño (PPT); se realizó una selección sistemática de 9 viviendas por conglomerado obteniendo 1512 viviendas seleccionadas. Finalmente, se trabajó con un grupo de control de 1 456 que representan a 106 familias que tenían remesas.

4.1.2 Modelo empírico y las variables utilizadas

El análisis de los patrones de gasto de las remesas es crucial para entender las relaciones entre migración y desarrollo, pero ¿qué significa que las remesas sean empleadas productivamente por las familias? Por otra parte, ¿las familias que reciben remesas las usan productivamente para que los jóvenes estudien? Los datos analizados implican que el gran porcentaje de remesas se dirige al consumo de bienes básicos como el gasto en alimentación, vestido y manutención; otro porcentaje se destina a inversión productiva, como es el caso de la inversión en el capital humano, es decir, gastos en educación y salud, debido a que estos valorizan la fuerza del trabajo migrante; otros porcentajes indican que las remesas son depositadas en cuentas bancarias.

En este apartado, se desea establecer cuáles serían las determinantes más importantes para definir un uso productivo de remesas, en especial, por parte de los jóvenes, por ello se aplican modelos que ayuden a conocer cuáles son las características socioeconómicas y demográficas de los hogares receptores de remesas, y como estas son usadas en inversiones productivas en los jóvenes de sus hogares (gasto de educación). Para poder probar esta decisión sobre si el uso de la remesa provoca al receptor una mejora de su formación o es un elemento que solo incrementa su ingreso personal, se utilizarán dos modelos: el primero es un modelo de regresión lineal trabajado bajo el método de Mínimos Cuadrados Ordinarios (MCO), que tiene por finalidad probar ante los diferentes tipos de jóvenes¹⁵ cómo el receptor y emisor de remesas deciden la cuota de remesas que será destinada a la educación. El segundo modelo busca contestar la siguiente interrogante: ¿el envío de remesas favorece a los jóvenes del hogar en su desarrollo intelectual, es decir, poseen una relación positiva con respecto a invertir en educación? Para probar ello se ha desarrollado, bajo el método de máxima verosimilitud un modelo *multinomial logit*.

A continuación se presentarán los resultados obtenidos.

A) La cuota de remesas usada en el estudio de los jóvenes del hogar (inversión productiva). Método de MCO

Se ha desarrollado un modelo de regresión lineal bajo el método de MCO¹⁶, corregido bajo heterocedasticidad, para poder determinar la relación entre los jóvenes del hogar que estudian, según el nivel que cursar con respecto a la proporción de remesas usadas en el gasto de educación.

¹⁵ Jóvenes que viven en el hogar y cursan estudios secundarios o superiores, es decir, aquellos jóvenes que, estando en edad escolar, asisten a la escuela, universidad o instituto superior.

¹⁶ En el desarrollo del modelo de MCO, se han desarrollado los diagnósticos necesarios para probar si el modelo presentado cumple con sus supuestos clásicos.

La hipótesis central es que la remesa recibida influye positivamente en las decisiones de los receptores y emisores sobre el gasto en educación de los jóvenes que pertenecen al hogar, y esta relación será más estrecha si el joven del hogar se encuentra desarrollando estudios superiores. En forma muy simple, lo

que la regresión hace es encontrar los parámetros de la ecuación: $y = a + b_1x_1 + b_2x_2 + \dots + b_nx_n + e$, tal que la sumatoria de errores al cuadrado sea mínima. La regresión modelada es la siguiente:

$$JE/JT = f(\text{variables familiares, remesas, empleo})$$

Donde la variable dependiente es una división sobre el total de jóvenes del hogar con respecto a la proporción de jóvenes. Primero se realizó un modelo econométrico tomando en consideración solo a los jóvenes que estudian (JE), esta cuota permitió conocer solo las características de los jóvenes que usan un porcentaje de las remesas en su educación, por tanto, este uso será productivo. Luego, se desarrolló otro modelo donde la variable dependiente será aquellos jóvenes del hogar que tienen un nivel superior de estudios, es decir, jóvenes que están cursando estudios en la universidad o en algún instituto tecnológico. La tercera opción de modelo permitió determinar la relación existente con respecto a la cuota de uso de remesas y los jóvenes del hogar que están todavía estudiando en el colegio. La variable independiente será una división del total de jóvenes en el hogar con respecto a los jóvenes que estudian, a los jóvenes que estudian en la universidad o institutos, y a los jóvenes que están todavía en la escuela. Las variables independientes se han agrupado en tres grupos: (i) variables familiares, que incluyen la relación de parentesco, hijo del hogar, ingreso per cápita, entre otros; (ii) variables económicas que consideran la cuota de remesas recibida, la recepción de remesas por parte de la familia y sus usos, y (iii) variables de empleo, que relacionan a los hijos y jefes de hogar que se encuentran en edad de trabajar, y los ingresos recibidos mensuales. Las variables usadas en el análisis son descritas en la tabla 4.

TABLA 4

VARIABLES USADAS EN LA ESTIMACIÓN DE MÍNIMOS CUADRADOS ORDINARIOS

Variable	Descripción de las variables
JE/JT	Cuota de jóvenes estudiantes entre el total de jóvenes del hogar
Ingreso percap con remesas (en soles)	Ingreso per cápita con remesas en nuevos soles (recibido por los miembros del hogar)
Jefe	Dummy Jefe 1: si es jefe receptor de remesas 0: si no es jefe del hogar que recibe la remesa
Esposo(a)	Dummy Esposo(a) 1: si es receptor de la remesa es esposo o esposa; 0: si el que recibe la remesa no es el esposo o esposa
Hijo(a)	Dummy Hijo(a) 1: cuando el que recibe la remesa es el hijo, caso contrario tomará el valor de 0.
Jefbt1	Dummy Jefbt1 1: si el jefe está en edad de trabajar, caso contrario su valor será 0
Hijobt1	Dummy Hijobt1 1: si es un hijo en edad de trabajar 0: en caso contrario al anterior
Fam que reciben remesas Por remesas	Familias que reciben remesas Porción de remesa (es la cuota de remesas recibidas)

Si usa para la educación	Uso de la remesa para gasto en educación
Uso2	Otros usos
Je1	Cuota de jóvenes que estudian
Je3	Cuota de jóvenes que estudian hasta secundaria
Je2	Cuota de jóvenes que estudian el educación superior

Elaboración: Propia.

Con respecto a la variable dependiente (JE/JT), esta cuota será descrita de la siguiente manera:

- Je1 es la cuota de jóvenes que estudian.** Se hace distinción sobre el nivel de estudios que están realizando, se espera que esta variable tenga relación positiva con respecto a la proporción de remesas y también con respecto a la decisión en el uso de gasto de educación.
- Je2 es la cuota de jóvenes que están cursando estudios superiores.** Esta variable ayuda a comprender la importancia de la remesa para lograr una buena calificación.
- Je3 es la cuota de jóvenes que asisten a la secundaria.** Se asume que esta relación con respecto a las variables que miden las remesas será positiva.

RESULTADOS OBTENIDOS BAJO EL MÉTODO DE MCO

En términos del modelo obtenido, hay evidencia suficiente para afirmar que los ingresos recibidos del extranjero (remesas) en Lima Norte tienen un impacto sobre el nivel educativo. Se han estimado tres corridas, con el método de MCO, para probar el efecto positivo en la decisión de estudiar por parte de los miembros del hogar que se encuentran entre las edades de 15 y 29 años de edad.

TABLA 5

RESULTADOS DEL MODELO

Variables independientes	Modelo 1	Modelo 2	Modelo 3
C	0,067353 (0,957832)	0,163902*** (2,641429)	-0,014272 (-0,193381)
EDU	0,202657*** (2,943990)	0,192837*** (2,795351)	0,166529** (2,419299)
EXP	0,228752*** (4,888343)		0,210460*** (4,470315)
FORM		0,139918*** (4,465500)	0,141157*** (4,520424)
EMP	0,000146*** (5,960461)	0,000134*** (5,486273)	0,000132*** (5,443040)
DPCEXT	0,208450*** (9,246501)	0,211451*** (9,484112)	0,194659*** (8,665255)
EDAD > 50	-0,002751 (-0,089233)	0,006168 (0,201291)	-0,004119 (-0,134796)
EDAD < 10	-0,64151*** (-3,109236)	-0,075722*** (-3,695621)	-0,065842*** (-3,207669)
DUMMIES SECTOR	—	—	—
<i>Índices</i>			
R-squared	0,202387	0,201173	0,209794
Adjusted R-squared	0,189773	0,188360	0,196627
Left censored obs	605	585	585
Right censored obs	6	6	6
Uncensored obs	1.060	1.057	1.057
Número de empresas	1.671	1.648	1.648

^a El número superior de la celda es el parámetro estimado; los números entre paréntesis son estadísticos; ***p < 0.01; **p < 0.05; *p < 0.1.

^b Todos los modelos incluyen dummies sectoriales.

TABLA 6
MODELOS DE MÍNIMOS CUADRADOS ORDINARIOS.

Modelo 1					Modelo 2				
Dependiente: cuota de Jóvenes que estudian (je1)					Dependiente: cuota de Jóvenes que estudian en tercer ciclo (je2)				
	1a regresión		2a regresión			1a regresión		2a regresión	
	B	t	B	t		B	t	B	t
(Constante)	0.088	3.59	0.076	3.79	(Constante)	0.055	2.92	0.049	2.93
ingreso percap con remesas (En \$/.)	0.000	-0.24			ingreso percap con remesas (S/.)	0.029	2.09	0.034	2.63
totalpersonas hogar	0.035	7.92	0.035	8.29	totalpersonas hogar	0.013	3.93	0.014	4.44
jefe	-0.032	-0.28			jefe	-0.028	-0.32		
esposos_a	0.093	2.00	0.098	2.18	esposos_a	0.059	1.63		
hijo_a	-0.018	-0.37			hijo_a	0.032	0.85		
jeftb1	-0.030	-0.24			jeftb1	-0.010	-0.10		
hijob1	0.010	0.19			hijob1	-0.020	-0.49		
familias que reciben remesas	-0.033	-1.42			familias que reciben remesas	-0.038	-2.09	-0.036	-2.61
porc_rem	-0.063	-1.81	-0.096	-3.52	porc_rem	-0.019	-0.71		
si usa para educación	0.127	4.27	0.121	4.61	si usa para educación	0.092	3.98	0.089	4.27
uso2	0.068	1.16			uso2	-0.025	-0.54		
N	2237		2237		N	2237		2353	
R2 corr.	0.040		0.05		R2 corr.	0.016		0.017	

Modelo 3				
Dependiente: cuota de Jóvenes que estudian en básico (je3)				
	1a regresión		2a regresión	
	B	t	B	t
(Constante)	0.032	1.83	0.031	1.8
ingreso percap con remesas (S/.)	-0.033	-2.59	-0.031	-2.5
totalpersonas hogar	0.021	6.77	0.022	7.0
jefe	-0.003	-0.04		
esposos_a	0.034	1.01		
hijo_a	-0.050	-1.42		
jeftb1	-0.020	-0.22		
hijob1	0.030	0.79		
familias que reciben remesas	0.005	0.29		
porc_rem	-0.043	-1.75	-0.037	-2.0
si usa para educación	0.035	1.64		
uso2	0.093	2.20	0.129	3.3
N	2237		2348	
R2 corr.	0.036		0.036	

Fuente: Convenio MTPE-CM-UCSS. Encuesta de Hogares Especializada en Niveles de Empleo, Emigrantes y Remesas – III trimestre 2007.
Elaboración: Propia

Los modelos desarrollados permiten presentar los siguientes resultados:

- Para los tres modelos corridos, la inversión en educación es crucial, tanto para el que envía la remesa como para el receptor, puesto que existe una relación positiva entre el envío de remesa y la inversión en educación, siendo esta de mayor importancia si el hijo/a están cursando estudios superiores. Según los resultados de la investigación, la inversión en el gasto de educación representa el 12,7% de jóvenes del hogar que se ven beneficiados al decidir estudiar, provocando un efecto mayor si el joven del hogar cursa estudios superiores.
- Otro aspecto a resaltar de los modelos es que a menor número de personas en el hogar, existe mayor acceso a la educación, mientras que, si la familia es numerosa, los padres usan en menor porcentaje las remesas para el gasto en educación.
- Si el receptor de remesa es hijo, este invierte más en educación si está cursando el nivel superior a diferencia de si sigue los otros niveles de enseñanza; mientras que si la esposa(a) es la receptora de remesas, invierte en la educación, tanto para los hijos en niveles secundarios

como en el nivel superior, pero su mayor preocupación son los hijos que cursan estudios secundarios.

B) Determinantes de la inversión productiva en hogares que reciben remesas. Modelo multinomial

Ahora se desea conocer cómo cambian estas decisiones cuando el principal beneficiario del hogar y receptor de la remesa es el joven en Lima Norte, para ello se estimará un modelo cuya variable dependiente (y) toma valores discretos. Se utilizan modelos con variables discretas, puesto que se desea encontrar los determinantes de la inversión productiva de las remesas en caso de que el joven reciba remesas. El modelo que se presentará será un modelo con variables discretas multinomiales.

El problema que se analizará define las determinantes que tendría un hogar receptor de remesas de Lima Norte (donde el principal beneficiario son los jóvenes) en gastar estas en una inversión productiva de largo plazo, es decir, en educación. Aquí se precisará una serie de decisiones que enfrenta el joven: (i) solo dedicarse a estudiar o trabajar; (ii) a pesar de recibir la remesa, solo dedicarse a trabajar; (iii) no estudiar ni trabajar. Los modelos con variables discretas multinomiales permitirá conocer cuáles son los determinantes de la participación productiva (estudiar o trabajar) de los jóvenes de Lima Norte frente a la recepción de remesas, es decir, conocer si las remesas o la decisión del remitente sobre su uso influyen en el comportamiento del joven al decidir estudiar, trabajar o hacer ambas cosas frente a mantenerse fuera del mercado de trabajo y formativo. Para la estimación, se cuenta con datos micro a nivel individual dentro de los hogares de los distritos seleccionados de Lima Norte (Independencia, Los Olivos y San Martín de Porres).

El problema multinomial

El estudio busca encontrar los determinantes de una variable indicador (dummy), Y_1 , la cual tomará el valor de 1 si se cumple con determinado criterio (por ejemplo, que el joven de Lima Norte decida estudiar o estudiar y trabajar); 2 si considera solo trabajar, y 3 si considera mantenerse fuera de los mercados laboral y formativo. Este modelo¹⁷ asume que hay una variable latente, no observable y^* , que determina el valor de la variable multinomial que se ha generado.

Generar un problema multinomial implica pensar en una serie de problemas binomiales, es decir, evaluar la probabilidad de la alternativa j en contra de la alternativa i , $Y_j = 1$. Donde la probabilidad usada se define de la siguiente manera:

$$\frac{P_j}{P_j + P_i} = F(X\theta_j)$$

En consecuencia, $P_j = F(X_j\theta_j) / (P_j + P_i)$

El modelo trata de probar, bajo un supuesto estructural, en dónde las decisiones de los jóvenes son el resultado de un proceso de maximización de utilidad indirecta:

$$P_{ij} = P(X_i, Z_i, \dots, Y_j, \dots) \quad (1)$$

¹⁷ Para determinar un problema binomial o multinomial no hacemos uso de una regresión de MCO, que se definiría como modelo de probabilidad lineal, porque presenta algunos problemas: (i) valores fuera del rango analizado, (ii) heterocedasticidad, y (iii) distribución asimétrica de los residuales.

Donde X_i y Z_i son características personales y del hogar enfatizando la recepción de remesas del hogar del joven i , respectivamente, asumiendo linealidad en la forma reducida de la ecuación (1) y definiendo la matriz Z como una matriz conjunta de X y Z :

$$V_{ij} = Z_i \beta_j + V_{ij} \dots \epsilon_i \quad (2)$$

Si existen $j=1\dots j$ decisiones productivas en el mercado de trabajo, entonces observamos al joven i elegir la alternativa j si y solo si:

$$V_{ij} > \max(V_{i1}, \dots, V_{ik} \neq j)$$

Es decir, el joven va a elegir la alternativa que maximice su utilidad indirecta, que en este caso es la variable latente. Se asume que los residuales en la ecuación (2) tienen una distribución idéntica e independiente con valores extremos propuestos a través de un modelo *multinomial logit*.

$$P_j = \frac{G(X_i \beta_j)}{1 + \sum_{k=1}^j G(X_i \beta_k)}$$

Por lo que la probabilidad de observar al individuo i elegir la alternativa j está dada por la siguiente ecuación:

$$Prob(i = j) = \frac{\exp(Z_i \beta_j)}{\sum_{k=1}^j \exp(Z_i \beta_k)}$$

Definimos el universo de alternativas que tiene el joven que recibe remesas:

- La variable Y_1 va a ser igual a 1 cuando el joven ha decidido únicamente estudiar, o estudiar y trabajar.
- La variable Y_1 tomará el valor 2 cuando el joven ha decidido solo trabaja.
- La variable Y_1 asumirá el valor 3 cuando el joven ha decidido no estudiar ni trabajar.

El planteamiento del problema será el siguiente: conocer los determinantes del uso productivo de remesas en los hogares de Lima Norte. El modelo que se estima ha sido procesado en el programa Stata:

$$mlogit y_1 = f(x,z), b(3)$$

Las variables independientes del modelo se han organizado de acuerdo a las características personales de recepción de remesas y de trabajo. En la siguiente tabla se presentarán todas las variables que han sido consideradas para el desarrollo del modelo *multinomial logit*.

TABLA 7
VARIABLES USADAS EN LA ESTIMACIÓN DEL MODELO MULTINOMIAL

Variable	Descripción
Ocup	Número de ocupados por hogar
Des	Número de desocupados por hogar
Inact	Número de inactivos por hogar
Dep	Índice de dependencia
R6	Ingreso familiar sin remesas
R6pc	Ingreso familiar sin remesas per cápita
Rem	Monto de la remesa familiar
It_r	Ingreso familiar sin remesas
Pc_it_r	Ingreso familiar sin remesas per cápita
	Tipo de familia

Fam	Dummy 1 si recibe la remesa el jefe del hogar; 0 si el que recibe la remesa es otro miembro del hogar
Jefe	Dummy 1 si recibe la remesa el esposo(a); 0 en caso de ser otra persona
Esposo/a	Dummy 1 si recibe la remesa el hijo/a; 0 en caso de ser otra persona
Hijo/a	Dummy 1 si el gasto de remesa va a la educación; 0 en caso de ser otra persona
Gast_edu	Dummy 1 si el que manda el dinero es quien decide su uso; 0 si otros deciden el uso de la remesa
Env1	Dummy 1 la decisión del uso de la remesa es de quien recibe y quien envía; 0 si otros deciden el uso de la remesa
Envi2	Dummy 1 uso de remesa para la educación y lo decide quien envía; 0 en caso de ser otro
Uso1	Dummy 1 si el uso de remesa para la educación lo decide quien envía y recibe
Uso2	Asiste actualmente al centro educativo básico
Est1	Asiste actualmente a centro educativo superior
Est2	Asiste a un centro educativo
Estudia	Dummy 1 si el joven recibe remesas; 0 en caso de ser otros
Con	Total de personas miembros del hogar
Totper	Dummy 1 el hogar recibe remesas; 0 representa a otros
Reciben	Dummy 1 nivel educativo alcanzado por el jefe del hogar hasta secundaria; 0 representa a otros
D1nivedujh	Dummy 1 nivel educativo superior alcanzado por el jefe del hogar; 0: otros.
D2nivedujh	1= todos estudian o trabajan; 2= algunos estudian o trabajan; 3= ninguno estudia o trabaja
Ynew	1 = solo estudia + estudia o trabaja; 2 = solo trabaja; 3= no estudia ni trabaja
Y1	Dummy 1 joven hombre; 0 representa joven mujer
Y2	Dummy 1: joven mujer; 0: joven hombre
d_jov_h	Dummy 1: jóvenes menores a 17 años de edad; 0 : otros
d_jov_m	Dummy 1: jóvenes de 17 a 22 años de edad; 0 otros
d_jv_edad1	Dummy 1 :jóvenes de 23 a 29 años de edad; 0 otros
d_jv_edad2	Dummy 1:casado, conviviente; 0: otros
d_jv_edad3	Dummy 1: soltero, divorciado, separado, viudo; 0: otros
d_jv_estciv1	Dummy 1: soltero; 0:otros
d_jv_estciv2	Dummy 1: joven con nivel superior incompleta; 0: otros niveles
d_jv_estciv3	Dummy 1: joven que cursan hasta secundaria; 0: otros
d_jov_r2_1	Dummy 1: jóvenes que alcanzaron superior técnica; 0: otros
d_jov_r2_2	Dummy 1: jóvenes que alcanzaron superior universitaria; 0: otros
d_jov_r2_3	Dummy 1: si trabaja como Independiente; 0: otros
d_jov_r2_4	Dummy 1: si es trabajador familiar no remunerado; 0: otros
d_jov_r19em1_1	Dummy 1: si trabaja como Dependiente; 0: otros.
d_jov_r19em1_2	
d_jov_r19em1_3	

Elaboración: Propia.

RESULTADOS OBTENIDOS BAJO EL MODELO MULTINOMIAL

Para contestar la pregunta sobre el comportamiento de los jóvenes ante la remesa recibida, se ha generado un modelo multinomial, donde la variable dependiente Y1 es una variable discreta con más de un valor, por ello se ha usado un modelo *multinomial logit*.

El modelo se ha corrido tomando como variable de contraste a Y1 igual a 3, es decir, aquel joven que recibe remesas y se encuentra fuera del mercado laboral y formativo, para contrastarlo con las características de aquel joven que estudia o estudia y trabaja (Y1= 1) o aquel que solo decide trabajar (Y1=2). O sea, los resultados encontrados nos muestran la probabilidad relativa de que un individuo con determinadas características elija estudiar, o estudiar y trabajar, o solo trabajar con respecto a estar fuera del mercado laboral y formativo. A continuación se presentan los resultados del modelo multinomial estimado.

TABLA 8

ÁREA OSEL LIMA NORTE II: MODELO MULTINOMIAL LOGIT, 2007

Variable	Coficiente	Desviación Estándar	P>Z
Ecuación 1: Estudia o Estudia+ trabaja			
d_jv_edad2	-2,737316	0,3441968	0,000
d_jv_edad3	-2,79153	0,3570196	0,000
d_jv_estcivi1	-2,698143	0,2158235	0,000
d_jv_r2_1	-0,6991494	0,2604259	0,007
d_jv_r19emp1	21,27335	-	-
envi1	1,121546	0,8184264	0,171
env2	-0,718852	0,6523311	0,270
uso1	-3,116897	1,414079	0,028
uso2	2,31234	1,240859	0,062
Por_rem	0,0026145	0,3791368	0,994
gas_edu	0,4730305	0,2588822	0,068
pc_it_r	-0,0000565	0,0005751	0,922
r6pc	0,0021473	0,0006793	0,002
cons	2,82194	0,3448307	0,000
Ecuación 2: Sólo trabaja			
d_jv_edad2	0,0070534	0,4766382	0,988
d_jv_edad3	1,073241	0,481259	0,026
d_jv_estcivi1	-0,9596128	0,1486673	0,000
d_jv_r2_1	0,3596085	0,2096756	0,086
d_jv_r19emp1	22,34277	0,19834488	0,000
envi1	2,066356	0,9057508	0,023
env2	-1,386797	0,7787267	0,075
uso1	-4,698055	1,597639	0,003
uso2	3,214028	1,38186	0,020
Por_rem	-1,831625	0,5286679	0,001
gas_edu	-0,1618053	0,2908585	0,578
pc_it_r	0,0008814	0,0006535	0,177
r6pc	0,0011172	0,0007467	0,135
cons	-0,5232508	0,4751681	0,271
N	2263		
Log-likelihood	-1760,7755		
LR Chi2(26)	1246,92		
Prob > Chi2	0,0000		

Nota:

El Área OSEL Lima Norte II considera los distritos de Independencia, Los Olivos y San Martín de Porres.

Fuente: Convenio MTPE-CM-UCSS. Encuesta de Hogares Especializada en Niveles de Empleo, Emigrantes y Remesas-III Trimestre 2007.

Elaboración: Propia.

Se hicieron varias simulaciones usando el modelo multinomial logit, y para poder evaluar el ajuste y obtener otros diagnósticos del modelo, se han generado reportes estadísticos de significancia del modelo que ayudan a poner a prueba los supuestos acerca de la distribución de los residuales v_{ij} con todos estos cuidados, el modelo logra predecir el 68% de las observaciones correctamente. A continuación se muestran los principales resultados:

- La probabilidad relativa de que un joven con determinadas características elija estudiar o trabajar, o solo trabajar, con respecto al joven que se encuentra fuera del mercado de trabajo y formativo depende de:
 - ✓ si el joven decide la primera opción (estudia, o estudia y trabaja, frente al estar fuera del mercado de trabajo y productivo), la cuota de remesa recibida es positiva y significativa, es decir, la remesa es gastada con fines productivos, ya que le permitirá estudiar y lograr a futuro una mejor inserción en el mercado de trabajo, en todo caso, si el joven trabaja, la remesa colabora a incrementar sus ingresos lo que le permite lograr estudiar.
 - ✓ si se elige la opción 2 (el joven que recibe la remesa solo trabaja, frente al joven que está fuera del mercado de trabajo y formativa), es bastante probable que la remesa no tenga efectos sobre esta decisión, y se gaste en otras opciones que no están relacionadas con el estudio (el gasto de remesas tiene una relación negativa). La probabilidad de que este joven trabaje como independiente es alta, por lo que la remesa puede estar siendo usada para fines de generación de microemprendimientos, y muchas veces influye en esta decisión la persona que envía la remesa (envío es positivo)
 - ✓ frente al joven que recibe remesas y opta por estar fuera del mercado formativo y laboral es más probable que los jóvenes que decidan estudiar y trabajar estén solteros y que los ingresos familiares influyan en la decisión de estudiar; para el caso de decidir solo trabajar, es más probable que sean aquellos que no han culminado sus estudios superiores y que se inserten como independientes en el mercado de trabajo, es menos probable que sean casados y que tengan miembros dependientes en el hogar.

CONCLUSIONES

1. En el caso de los datos recogidos por el INEI, estos determinan que las remesas se reciben en mayor porcentaje en Lima Metropolitana, debido a que la mayoría de emigrantes han salido de esta parte geográfica del Perú. Para muchas familias, las remesas ayudan a equilibrar sus ingresos y a cubrir sus necesidades económicas básicas; para otras, las remesas son empleadas en la construcción de sus casas y en el incremento de sus ahorros, entre otros.
2. Si se considera a la migración como una decisión familiar, las remesas se pueden interpretar como un pago al sacrificio desarrollado por la familia para que uno de sus miembros se aleje del hogar y construya su vida fuera del país.
3. Las remesas monetarias son gastadas, invertidas o usadas de acuerdo a las necesidades del hogar. Cada familia destina la remesa a diversos rubros, por tanto los hogares más pobres serán más dependientes de éstas. En muchos casos, las remesas alivian la economía familiar, pero si no son permanentes ocasionan distorsiones en la economía doméstica y al mismo tiempo pueden estimular la emigración de otros miembros del hogar, en especial de los más jóvenes.
4. En áreas urbanas, el uso de remesas se focaliza en el consumo y el fortalecimiento del capital humano, mientras que es mínimo su empleo para fines productivos; por tanto, hace falta repensar la aplicación del concepto de codesarrollo. En tal sentido, se sugiere que este concepto implique un desarrollo en el patrimonio de las personas y las familias.

ANEXOS

ANEXO 1

ÁREA OSEL LIMA NORTE II: PRINCIPALES ESTADÍSTICAS DESCRIPTIVAS DEL MODELO DE MÍNIMOS CUADRADOS ORDINARIOS, 2007

Variables	Población	Minimo	Maximo	Promedio	Desviación Estándar
familias que reciben remesas	2 354	0	1	0,4	0,5
cuota jovenes que estudian basico	2 354	0	1	0,1	0,3
cuota jovenes que estudian 3 ciclo	2 354	0	1	0,1	0,3
cuota jovenes que estudian estudia	2 354	0	3	0,4	0,6
uso2	2 354	0	1	0,0	0,1
si usa para educacion	2 354	0	1	0,1	0,3
porc_rem	2 238	0	1	0,2	0,3
hijob1	2 354	0	1	0,1	0,3
jefbt1	2 354	0	1	0,0	0,1
hijo_a	2 354	0	1	0,1	0,3
esposo_a	2 354	0	1	0,0	0,2
jefe	2 354	0	1	0,0	0,1
monto remesa fam	2 354	0	7 500	141	384
totalpersonas hogar	2 354	1	15	4,0	1,9
Valid N (listwise)	2 238				

Nota: El Área OSEL Lima Norte II considera los distritos de Independencia, Los Olivos y San Martín de Porres.

Fuente: Convenio MTPE-CM-UCSS. Encuesta de Hogares Especializada en Niveles de Empleo, Emigrantes y Remesas – III trimestre 2007.

Elaboración: Propia.

Para efectos del presente estudio las definiciones presentadas a continuación constituyen el marco conceptual de las variables investigadas. Por su naturaleza pueden diferir a las dadas por los organismos internacionales.

1. Área OSEL Lima Norte II

Comprende los distritos de Independencia, Los Olivos y San Martín de Porres.

2. Brain Drain

Migración de personas con estudios superiores, que desean formarse en el extranjero y formar parte de la mano de obra del país que los recibe.

3. Censo Nacional 2007

Se refiere a los Censos Nacionales XI de Población y VI de Vivienda 2007, que ha permitido recopilar información sobre las características demográficas, económicas, culturales y sociales de todos los habitantes de un área en un momento determinado, así como recopilar información sobre la cantidad y características de las viviendas y de otros locales destinados a la habitación humana que existen en un área geográfica.

4. Diáspora

Dispersión de grupos humanos que abandonan su lugar de origen.

5. Desarrollo Local

Proceso basado en alianza entre actores, que se genera en un ámbito territorial local, donde el crecimiento económico está adecuado a un cambio estructural, con innovaciones tecnológicas, sociales y culturales, que conduce a una mejora del nivel de vida de la población local, tratando de utilizar conjuntamente los recursos locales y externos mediante una movilización social en el territorio, a fin de construir la institucionalidad. En este proceso pueden distinguirse estas dimensiones: económicas, educativas, socioculturales, políticas administrativas y ambientales.

6. Migración internacional

Se refiere al desplazamiento de peruanos hacia otro destino internacional y lleva consigo un cambio de la residencia habitual.

7. Emigración internacional

Tiene la misma definición que se señaló en Migración Internacional, solo que este término se usa en los títulos de cuadros y gráficos del presente estudio. Proceso de dejar un país para adoptar residencia en otro.

8. Encuesta de Hogares Especializada en Niveles de Empleo (ELHO)

Encuesta Nacional de Hogares Especializada en Niveles de Empleo, realizada por el Observatorio Socio Económico Laboral de Lima Norte, conjuntamente con el Ministerio de Trabajo y Promoción del Empleo y la Comunidad de Madrid, fue realizada el año 2007 para los distritos de Independencia, Los Olivos y San Martín de Porres. Esta encuesta posee un módulo especial de migración y remesas que ha permitido elaborar el presente estudio.

9. Hogar

Es la persona o conjunto de personas, sean parientes o no, que ocupan en su totalidad o en parte una vivienda; comparten al menos las comidas principales y atienden en común otras necesidades básicas, con cargo a un presupuesto común.

10. Jefe o jefa de hogar

Es la persona hombre o mujer, a la que los miembros del hogar consideran como tal o aquella que mantiene el hogar (sustentador principal).

11. Hogares con migración internacional

Se entiende por aquellos hogares que tienen al menos un ex miembro residiendo en otro país.

12. Ex miembro del hogar

Se consideran ex miembros del hogar a aquellas personas que cuando viajaron hacia otro país pertenecían al hogar que se está entrevistando y no formaban parte de ningún otro hogar.

13. Población de hogares con migración internacional

Se entiende por las personas que fueron entrevistadas dentro de un hogar que tienen al menos un ex miembro en otro país.

14. Población inmigrante

Población que nació en otro país y ahora reside habitualmente en el Perú.

15. Población en Edad de Trabajar (PET)

Es aquella población definida por las normas internacionales (OIT), como apta en cuanto a edad para ejercer funciones productivas (de 14 años y más de edad). Esta se subdivide en población económicamente activa (PEA) y población económicamente inactiva (NO PEA).

16. Población Económicamente Activa (PEA)

Comprende a todas las personas de 14 años y más de edad, entre ocupados y desocupados.

17. Remesas

Sumas de dinero enviadas por los peruanos desde el extranjero hacia sus hogares de origen en el país. Las remesas en general se caracterizan por ser periódicas.

18. Monto de remesas

Es la cantidad de dinero que recibe periódicamente el hogar por concepto de remesas internacionales ya sea en divisas o en especie. Para el estudio solo se considera la recepción de divisas.

19. Uso de la remesa

Desglosa el destino y el monto que asignan los miembros del hogar al dinero recibido por concepto de remesas internacionales. Generalmente destinan las remesas para el consumo, gastos en la vivienda, educación, salud, otros.

20. Recepción de remesas

Mide si el hogar recibe algún tipo de ayuda económica, ya sea en divisas o en especie, proveniente de personas (familiares o amigos) que estén residiendo en el exterior.

BIBLIOGRAFÍA

- ABUSADA, ROBERTO & PASTOR, CINTHYA (2008) "Migración en el Perú". Instituto Peruano de Economía (IPE) Octubre, Lima.
- ADAMS, R. (2005) "Remittances, Household Expenditure and Investment In Guatemala". Policy Research Working Paper N.º 3532, World Bank Washington D.C.
- ALTAMIRANO, TEOFILO (1996) *Migración el fenómeno del siglo. Peruanos en Europa, Japón y Australia*. Lima: Fondo Editorial PUCP.
- ALTAMIRANO, TEOFILO (2000) *Liderazgo y organizaciones de peruanos en el exterior: culturas transnacionales e imaginario sobre el desarrollo*. Lima: Fondo Editorial de la PUCP.
- ALTAMIRANO, TEOFILO (2004) "Transnacionalismo y Remesas: El Caso Peruano". En Ponencia presentada en el "Seminario Regional de Remesas de Migrantes: ¿Una alternativa para América Latina y el Caribe?", 22 y 27 de Julio, Caracas, Venezuela.
- <www.sela.org/public_html/AA2K4/ESP/docs/Poleco/migra/d%20i1%20.pdf>. Consulta hecha el septiembre del 2009.
- ALTAMIRANO, TEOFILO (2006) *Remesas y Nueva "Fuga de Cerebros". Impactos Transnacionales*. Lima: Fondo Editorial PUCP.
- ALVARADO, D. GONZALES, F. GALARZA (2005) *Ahorro y remesas familiares: el caso de Huancayo*. Revista Debate Agrario N.º 38.
- AMUEDO, CATALINA DORANTES & SUSAN POZO *Migration, Remittances and Male and Female Employment Patterns*.
- AMUEDO, CATALINA DORANTES & SUSAN POZO (2008) *Migration, Remittances and Children's Schooling in Haiti*. Discussion Paper Series IZA DP No. 3657. Agosto.
- ARANGO, J (2000) "Enfoques teóricos y conceptuales para explicar la migración". En Revista Internacional de Ciencias Sociales, Setiembre.
- ARANGONES, M; SALGADO Y RIOS (2000) "A quién benefician las remesas". En Revista Economía vol 5 N.º 14.
- ANDRADE-EKHOFF, KATHARINE (1999), "El Intercambio Transnacional de Conocimientos: posibilidades a través de la Migración Salvadoreña", Estudio preparado para el Círculo de Aprendizaje sobre Proyecto "Conectándonos al Futuro de El Salvador", <<http://www.conectando.org.sv/Estrategia/EstudioMigracion.htm#internacional>>.
- BANCO MUNDIAL (2006) «Internacional Migration, Remittances and the Brain Drain». Informe del Banco Mundial. Çağlar Özden and Maurice Schiff Editors. A copublication of the World Bank and Palgrave Macmillan. Washington USA.
- BANCO MUNDIAL (2008) *Migration and Remittances Factbook*. Washington USA.
- BANCO INTERAMERICANO DE DESARROLLO (2009) *Las remesas 2008: Las remesas en tiempos de inestabilidad financiera*. Washington USA. Marzo.
- BANCO CENTRAL DE RESERVA DEL PERÚ (2008) *Memoria Anual 2007*. Banco Central de Reserva del Perú. Lima.

BANCO CENTRAL DE RESERVA DEL PERÚ (2007) Presentaciones y discusiones del BCRP N.º 2007-003, 29 de marzo. Banco Central de Reserva del Perú. Lima.

BANCO CENTRAL DE RESERVA DEL PERÚ (2007) Notas de Estudio del BCRP N.º 5-16 de febrero. Banco Central de Reserva del Perú. Lima.

BANCO CENTRAL DE RESERVA DEL PERÚ *Memoria Anual. Lima Editado por el Banco Central de Reserva.* <www.bcrp.gob.pe/bcr/Memoria-Anual/Memoria-Anual.html> Consulta hecha en febrero del 2008.

BANCO CENTRAL DE RESERVA DEL PERÚ *Memoria Anual 2005. Lima Editado por el Banco Central de Reserva.* <www.bcrp.gob.pe/bcr/Memoria-Anual/Memoria-Anual.html> Consulta hecha en febrero del 2008.

BARHAN, B Y S BOUCHER (1998) "Migration, Remittances and Inequality: Estimating the Net Effects of Migration on Income Distribution", *Journal of Development Economics*, vol. 55 Nº2.

BANCO INTERAMERICANO DE DESARROLLO (BID) (2007) "Las Remesas como Instrumento de Desarrollo". En Informe sobre las remesas de Estados Unidos a América Latina Presentación en Power Point <<http://idbdocs.iadb.org/wsdocs/getdocument.aspx?docnum=557131>>. Consulta hecha en septiembre de 2009.

BENAVIDES, BLANCA MIRNA S., XENIA ORTIZ, CLAUDIA MARINA SILVA, LILIAN VEGA (2004), "¿Pueden las remesas comprar el futuro? Estudio realizado en el cantón San José La Labor, municipio de San Sebastián, El Salvador», en *Ecuador Debate*, N.º 63

<<http://www.dlh.lahora.com.ec/paginas/debate/paginas/debate1283.htm>>.

BORRAZ FERNANDO. (2005) "Assessing the Impact of Remittances on Schooling: the Mexican Experience" *Global Economy Journal*. Vol. 5 Issue 1 article 9.

BROWN, R.Y POIRINE.C. (1997) "Estimating remittance functions for Pacific Island migrants". En *World Development*, vol. 25, N.º 4, pp. 613-626. <<http://ideas.repec.org/a/eee/wdevel/v25y1997i4p613-626.html>> Consulta hecha en junio de 2009.

DE ARCE (2001) Conceptos básicos sobre heterocedasticidad en el modelo básico de regresión lineal tratamiento con E Views. Departamento de Economía Aplicada. Universidad Autónoma de Madrid. Abril.

DE LOS RÍOS J Y RUEDA C (2005) "¿Por qué migran los peruanos al exterior? Un estudio sobre los determinantes económicos y no económicos de los flujos de migración internacional de peruanos entre 1994 y 2003". Centro de Investigación de la Universidad Pacifico, Lima

DE LOS RÍOS Juan y RUEDA Carlos (2005) "Fuga de Cerebros en el Perú: sacando a flote el capital hundido". Lima. *Economía y Sociedad* 58, CIES, diciembre 2005

DE LOS RÍOS Juan y RUEDA Carlos (2007) "El lado oculto de la fuga de cerebros". *Análisis de Políticas* Nº 41. Boletín del Consorcio de Investigación Económica y Social. 2007. <<http://cies.org.pe/es/node/812>>

DE VASCONCELOS, PEDRO (2005) "Transforming Labor Markets and Promoting Financial Democracy: Statistical Comparison". IADB-MIF. Washington D. C. Banco Interamericano de Desarrollo. Banco Interamericano de Desarrollo <<http://idbdocs.iadb.org/wsdocs/getdocument.aspx?docnum=639199>> Consulta en agosto del 2009.

ESCRIVÁ, Ángeles (2000) "Peruvian Families between Peru and Spain», IESA-CSIC, Córdoba, España.

Fajnzylber, P. y López, J. (2008). "Remittances and Development: Lessons from Latin America". Banco Mundial, Washington D.C.,

GALARZA, J & YANCARI, J (2005) *Importancia de las remesas en los hogares peruanos. Una aproximación desde la ENAHO 2001*. Instituto de Estudios Peruanos.

GAMERO, J & VELARDE, L (1993) "Capital Humano: Entre el desempleo y la Migración", en Quehacer, N.º 83, Julio-Setiembre.

GARSON, JEAN-PIERRE (1993), "Financial Flow Generated by emigration and their impact on regional development", en *Migration and Development*, OCDE, París, pp. 275-287.

GARCÍA LOZANO ET AL. Modelos Migratorios. Teorías del Capital Humano. X Jornadas de la Asociación de Economía de la Educación.

GUO SHENYANG, PH.D., RICHARD BARTH, PH.D., AND CLAIRE GIBBONS, MPH Introduction to Propensity Score Matching: A New Device for Program Evaluation Workshop Presented at the Annual Conference of the Society for Social Work Research New Orleans, January, 2004

HATTON AND WILLIAMSON (2004) *¿Cuáles son las causas que mueven la migración mundial?*. Revista Asturiana de Economía-RAE N.º 30

HERRERA GIOCONDA (2005) Remesas, dinámicas familiares y estatus social: la emigración ecuatoriana desde la sociedad de origen Publicado en: ZÚÑIGA GARCÍA-FALCÉS, Nieves (coord.), La migración, un camino entre el desarrollo y la cooperación, Madrid: Centro de Investigación para la Paz, 2005, pp. 149- 162.

INEI-OIM-PUCP Y MINISTERIO DE RELACIONES EXTERIORES. Proyecto: Fortalecimiento a la Política de Vinculación de los Peruanos en el Exterior.

INEI-OIM (2008) *Perú: Características de los migrantes internacionales, hogares de origen y receptores de remesas*. Edición a cargo de la Organización Internacional para las Migraciones-OIM. Primera Edición. Lima, febrero.

INEI-OIM-DIGEMIN (2008) *Perú: Estadísticas de la Migración Internacional de Peruanos, 1990-2007*. Edición a cargo de la Organización Internacional para las Migraciones-OIM. Segunda edición, febrero.

INEI-OIM-DIGEMIN (2009) *Perú: Estadísticas de la Migración Internacional de Peruanos, 1990-2009*. Edición a cargo de la Organización Internacional para las Migraciones-OIM. Tercera edición.

LEINBACH, THOMAS R. Y JOHN F. WATKINS (1998), "Remittances and Circulation Behavior in the Livelihood Process: Transmigrant Families in South Sumatra, Indonesia", en *Economic Geography*, vol. 74, N.º 1, pp. 45-63.

LOVEDAY J; MOLINA O; RUEDA C. (2005) *¿Cuál es el impacto de las remesas internacionales en el bienestar?* Lima. En *Economía y Sociedad* 58, CIES, diciembre 2005.

LOVEDAY J; MOLINA O; RUEDA C. (2005) *Migración y Remesas como estrategia de desarrollo de las familias peruanas*. Lima. Asociación Peruana de Demografía y Población (APDP), diciembre.

LOVEDAY, J. Y MOLINA, O. (2006). "Remesas Internacionales y Bienestar: una aproximación para el caso peruano a partir de la Encuesta Nacional de Hogares". Consorcio de Investigación Económica y Social.

LUCAS, ROBERT Y ODED STARK (1985) "Motivations to remit: evidence from Bostwana".

En *Journal of Political Economy*. Washington D. C., vol. 93 pp 901-918.
<<http://ideas.repec.org/r/ucp/jpolec/v93y1985i5p901-18.html>> Consulta hecha en septiembre del 2009.

LOZANO, F. (ss). "Experiencias internacionales en el envío y uso de remesas". Centro de Investigaciones Multidisciplinarias de la UNAM. México.

MASSEY, DOUGLAS S. Y LAWRENCE BASEM (1992)"Determinants of Savings, Remittances, and Spending Patterns among u.s. Migrants in Four Mexican Communities". En *Sociological Inquiry*, vol. 62, N.º 2, pp. 185-207.

- MORÉ, IÑIGO (2005) Las remesas de los inmigrantes y su contribución al desarrollo. en <http://www.codesarrollo-cideal.org/articulos.php> Página visit08
- MONTOYA ERIKA (2006) Experiencias Internacionales en el uso productivo de remesas. Primer Semestre Migración y Desarrollo. México.
- MOSER, CAROLINA (1996) Situaciones críticas reacción de los hogares de cuatro comunidades urbanas pobres ante la vulnerabilidad y la pobreza. Serie de Estudios y Monografías sobre el desarrollo ecológicamente sostenible, N.º 75. Banco Mundial. Washington D.C.
- MOSANGINI , GIORGIO (2007) “Codesarrollo: ¿algo más que una moda?”- El Col Lectiu. Enero. En <http://www.codesarrollo-cideal.org/articulos.php> Consulta hecha en julio del 2008.
- NAYYAR, DEEPAK (1994), “Macro-economic Impact”, en *Migration, Remittances and Capital Flows. The Indian Experience*, Bombay, Ooxford University Press.
- OCAMPO, JOSÉ (2003) Informe presentado por el Sr. José Antonio Ocampo, Secretario ejecutivo de la comisión económica para América Latina y el Caribe (CEPAL), ante el Consejo Económico y Social en su periodo de sesiones sustantivo Celebrado en 2003 (Ginebra , 18 de julio de 2003).
- OCAMPO, JOSÉ (2008) El auge económico latinoamericano. Revista de Ciencia Política. Volumen 28. N.º 1.
- OCAMPO, JOSÉ (2009) Impactos de la crisis financiera mundial sobre América Latina. Revista CEPAL 97. Abril.
- OSEL LIMA NORTE (2006) Informe Socio Económico Laboral 2005: Comas, Puente Piedra y Ventanilla. Colección Investigación y Desarrollo. Fondo Editorial de la Universidad Católica Sedes Sapientiae. Primera edición. Lima (Perú).
- OSEL LIMA NORTE (2007) *Remesas y Migración: Los peruanos en la Comunidad de Madrid* Colección Investigación y Desarrollo. Elaborado por el Observatorio Socio Económico Laboral de Lima Norte. Primera Edición Abril 2008. Lima (Perú).
- OSEL LIMA NORTE (2008) Remesas y Desarrollo Económico Local en Lima Norte: Un enfoque territorial para políticas generales. Fondo Editorial de la Universidad Católica Sedes Sapientiae. Primera edición.
- ORTIZ, MARINA (1997), *Microempresa, migración y remesas en la República Dominicana, 1996–1997*, Santo Domingo, FONDOMICRO.
- PORTES, ALEJANDRO Y LUIS GUARNIZO (1991), *Capitalistas del trópico. La Inmigración en los Estados Unidos y el Desarrollo de la Pequeña Empresa en la República Dominicana*, Santo Domingo, Facultad Latinoamericana de Ciencias Sociales (FLACSO), Programa República Dominicana, The Johns Hopkins University.
- SALINAS MEZA, (2005). “La importancia de las remesas en las economías de latinoamericanas”. Lima. Servicio de Estudios Económicos BBVA. 20 de abril del 2005.
- SALINAS MEZA, (2005). “Las remesas y su impacto en las economías receptoras”. En *Situación Perú*. Servicio de Estudios Económicos BBVA. Tercer Trimestre 2005. 22 de junio del 2005.
- SÁNCHEZ, A. (2006). “La Migración Externa Peruana un fenómeno creciente, aproximaciones a su medición”. Lima.
- SCHIFF, M. (2006). “Trade and Factor Movement: Substitution in Markusen’s Classic Complementarity Models” Policy Research Working Paper No. 3974, World Bank, Washington, DC.
- STARK, O., TAYLOR, J. Y YITZHAKI, S. (1986). “Remittances and Inequality”. *Economic Journal* N.º 96: pp 722-40.

SOLIMANO, ANDRÉS (2005) *Movilidad Internacional de Talentos en América Latina: Determinantes y Evidencia Empírica*. Santiago. UN-CEPAL <<http://www.trabajo.gov.ar/seminarios/semredes.htm>>.

SOFRANKO, A.J. Y HKAN IDRIS (1999), "Use of Ooverseas Mmigrant's Remittances to the Extended Family for Business Investment: A Research Note", en *Rural Sociology*, vol. 64, núm. 3, pp. 464-481.

STANTON RUSSEL, SHARON (1992), "Remittances and Development", en *International Migration*, vol. xxx, pp. 267-287.

TAMAGNO, CARLA (2003) "Entre acá y allá. Vidas transnacionales y desarrollo. Peruanos entre Italia y Perú", Wageningen Universiteit.

TAYLOR, J. (1992) "Remittances and Inequality Reconsidered: Direct, Indirect, and Intertemporal Effects." *Journal of Policy Modeling* 14: 187-208.

TODARO, M.P. (1969) .A model of labor migration and urban unemployment in less developed countries, *American Economic Review*, 59, I, 138-48.